

# **Regolamento nazionale delle prove di lavoro della Commissione tecnica per cani di utilità e sport**

## **Cane sanitario 1 – 3**



### **RNC SAN**

**Edizione 1.0**  
**Valevole dal 1° gennaio 2016**

## Indice

Introduzione .....	3
Disposizioni delle classi cane sanitario.....	8
Discipline A e B Docilità, Sistema, Esecuzione / Risultato, Disposizioni.....	13
Discipline C Ubbidienza, Disposizioni.....	16
Classe SAN 1 Discipline A e B.....	18
Classe SAN 1 Disciplina C Ubbidienza .....	20
Classe SAN 2 Discipline A e B.....	26
Classe SAN 2 Disciplina C Ubbidienza .....	28
Classe SAN 3 Discipline A e B.....	35
Classe SAN 3 Disciplina C Ubbidienza .....	37
Lista di controllo per il conduttore del cane.....	45

## **Introduzione**

### **Campo d'applicazione**

Il presente regolamento è determinante per tutti i concorsi della Società cinologica svizzera SCS ed i suoi membri nelle classi Cane sanitario da 1 a 3 aventi luogo in Svizzera. Esso regola il comportamento dei partecipanti durante i concorsi e prescrive gli esercizi da eseguire nelle singole classi come pure le loro valutazioni.

### **Disposizioni superiori**

Nel Regolamento Disposizioni generali della Commissione tecnica per cani di utilità e sport (DG CTUS) sono fissate tutte le disposizioni superiori della CTUS.

Le disposizioni generali della CTUS sono superiori a questo Regolamento delle prove. Esse formano la base nell'ambito dei concorsi della CTUS.

Tutti gli organi, funzionari e conduttori di cani sono subordinati alle disposizioni delle DG CTUS.

La conoscenza delle DG CTUS è condizione di base per l'esecuzione di concorsi e la partecipazione.

Le DG CTUS possono essere ordinate in forma stampata presso la CTUS.

In caso di traduzioni, nel dubbio, fa stato il testo in lingua tedesca. Per permettere una migliore lettura, si rinuncia all'utilizzo contemporaneo della forma linguistica maschile e femminile. Tutti i riferimenti concernenti persone valgono per ambo i sessi.

**Classi di concorso con rispettive discipline**

Classe SAN 1	Totale	Punti	Ripartizione
<b>A Docilità, sistema, esecuzione</b>	100		
Ricerca sistematica		20	
Reazione, docilità		20	
Andatura, resistenza		20	
Testimone (Bringsel)		20	
Segnalazione		20	
<b>Totale</b>	<b>100</b>		
<b>B Successo</b>	100		
Persone		90	30 / 30 / 30
Oggetto		10	
<b>Totale</b>	<b>100</b>		
<b>C Ubbidienza</b>	100		
Condotta senza guinzaglio		20	
Posizioni al piede e di fronte		20	
Riporto		20	
Salto in alto		10	
Invio in avanti con posizione terra		20	
Strisciare		10	
<b>Totale</b>	<b>100</b>	<b>100</b>	
<b>Totale complessivo</b>	<b>300</b>		

**Classi di concorso con rispettive discipline**

Classe SAN 2	Totale	Punti	Ripartizione
<b>A Docilità, sistema, esecuzione</b>	100		
Ricerca sistematica		20	
Reazione, docilità		20	
Andatura, resistenza		20	
Testimone (Bringsel)		20	
Segnalazione		20	
<b>Totale</b>	<b>100</b>		
<b>B Successo</b>	100		
Persone		90	30 / 30 / 30
Oggetto		10	
<b>Totale</b>	<b>100</b>		
<b>C Ubbidienza</b>	100		
Condotta senza guinzaglio		20	
Posizioni al piede e di fronte		10	
Seduto durante la marcia		10	
Posizioni a distanza		10	
Fermo in piedi a passo normale		10	
Riporto		10	
Salto in alto		10	
Invio in avanti con posizione terra		10	
Strisciare		10	
<b>Totale</b>	<b>100</b>	<b>100</b>	
<b>Totale complessivo</b>	<b>300</b>		

**Classi di concorso con rispettive discipline**

Classe SAN 3	Totale	Punti	Ripartizione
<b>A Docilità, sistema, esecuzione</b>	100		
Ricerca sistematica		20	
Reazione, docilità		20	
Andatura, resistenza		20	
Testimone (Bringsel)		20	
Segnalazione		20	
<b>Totale</b>	<b>100</b>		
<b>B Successo</b>	100		
Persone		90	30 / 30 / 30
Oggetto		10	
<b>Totale</b>	<b>100</b>		
<b>C Ubbidienza</b>	100		
Condotta senza guinzaglio		10	
Posizioni al piede e di fronte		10	
Seduto durante la marcia		10	
Posizioni a distanza		10	
Fermo in piedi a passo di corsa		10	
Riporto in posizione frontale		10	
Riporto		10	
Salto in alto		10	
Invio in avanti con posizione terra		10	
Strisciare		10	
<b>Totale</b>	<b>100</b>	<b>100</b>	
<b>Totale complessivo</b>	<b>300</b>		

## Valutazione

La valutazione da parte dei giudici delle prove mostrate avviene secondo qualificazione.

Qualificazione													
Eccellente	ECC	100%	–	96%	100	–	96	200	–	191	300	–	286
Molto buono	MB	95%	–	90%	95	–	90	190	–	180	285	–	270
Buono	B	89%	–	80%	89	–	80	179	–	160	269	–	240
Sufficiente	SUF	79%	–	70%	79	–	70	159	–	140	239	–	210
Insufficiente	INS	69%	–	0%	69	–	0	139	–	0	209	–	0

Le condizioni per l'ottenimento di queste qualificazioni sono:

Qualificazione	Docilità, sistema, esecuzione	Ubbidienza
ECC Eccellente	Limitazioni minime nel sistema - nella ricerca sistematica / reazione e docilità convincenti / andatura e resistenza sostenute / uso del bringsel e segnalazioni sicuri	Limitazioni minime nell'esecuzione / aiuti minimi / piccoli errori in considerazione del grado di difficoltà
MB Molto buono	Leggere limitazioni nel sistema - nella ricerca sistematica / leggere limitazioni nella reazione e nella docilità / andatura e resistenza buone / leggere limitazioni nell'uso del bringsel e nelle segnalazioni	Leggera esitazione nell'esecuzione / leggera distrazione / piccoli errori durante l'esecuzione
B Buono	Limitazioni nel sistema - nella ricerca sistematica / limitazioni nella reazione e nella docilità / andatura e resistenza medie / uso del bringsel e segnalazioni buoni	Esecuzione lenta ma corretta / mancanza di attenzione / aiuti corporei da parte del conduttore
SUF Sufficiente	Importanti limitazioni nel sistema - nella ricerca sistematica / grandi limitazioni nella reazione e nella docilità / andatura e resistenza limitate / uso del bringsel e segnalazioni limitati	Importanti aiuti corporei da parte del conduttore
INS Insufficiente	Limitazioni molto importanti nel sistema - nella ricerca sistematica / limitazioni molto importanti nella reazione e nella docilità / andatura e resistenza insufficienti / uso del bringsel e segnalazioni insufficienti	Il cane esegue il lavoro unicamente con aiuti estremi e segnali acustici da parte del suo conduttore

### Superamento di una disciplina

Le discipline A e C, che comprendono ognuna 100 punti, sono superate quando nelle stesse sono raggiunti 70 punti, ciò che corrisponde al 70% dei punti e alla qualificazione "sufficiente".

La disciplina B, che comprende pure 100 punti, è superata quando nella stessa sono raggiunti 80 punti, ciò che corrisponde all'80% dei punti e alla qualificazione "buono".

### Superamento di un concorso

Un concorso, che comprende in totale 300 punti, è superato quanto sono raggiunti i seguenti punteggi: nelle tre discipline Docilità, Sistema, Esecuzione (A) almeno 70 punti, Risultato (B) almeno 80 punti e Ubbidienza (C) almeno 70 punti. Ciò corrisponde a un minimo di 220 punti (sufficiente). Se in una delle tre discipline non sono raggiunti i valori succitati, il concorso non può essere considerato superato.

## **Disposizioni delle classi cane sanitario**

### **Ammissione al concorso**

Sono ammessi cani di ogni taglia, razza e discendenza. Il cane deve essere in grado di adempiere, dal punto di vista fisico, le esigenze previste dal regolamento di concorso.

Per l'ammissione al concorso deve essere disponibile un libretto di lavoro. Esso deve contenere tutti i dati richiesti.

Per ogni cane può essere rilasciato unicamente un libretto di lavoro.

Il libretto di lavoro, assieme alla tessera di socio di una sezione o di un club di razza con bollo dell'anno in corso, deve essere esibito al capo concorso per il controllo e l'iscrizione dei risultati del concorso.

Per un concorso il proprietario del cane può affidare lo stesso ad un altro conduttore.

In questo caso il conduttore deve esibire il libretto di lavoro del cane come pure, oltre alla tessera di socio del proprietario, la sua tessera di appartenenza ad una sezione in corso di validità.

Se i documenti richiesti non possono essere prodotti, non sarà possibile partecipare al concorso.

Per l'ammissione al concorso valgono le seguenti età minime:

- Cane sanitario 1            18 mesi
- Cane sanitario 2            19 mesi
- Cane sanitario 3            20 mesi

Il giorno del concorso il cane deve aver raggiunto l'età minima richiesta. Non possono essere concesse eccezioni.

### **Identificazione del cane**

Possono essere ammessi unicamente cani contrassegnati conformemente alle disposizioni legali.

In caso di dubbio è permesso al giudice di accertare l'identificazione del cane.

Questo può avvenire durante tutto l'arco dello svolgimento del concorso. Nell'ambito di una disciplina ciò può avvenire unicamente all'inizio o alla fine della stessa. Se il giudice richiede l'accertamento dell'identificazione, egli deve mettere a disposizione l'apparecchio per la lettura del Chip.

### **Cambiamento di classe**

Ogni classe può essere ripetuta a piacimento. Le classi devono essere svolte in ordine di successione. Si può iniziare direttamente nella classe SAN 1. Per partecipare in una classe SAN superiore è indispensabile il superamento della classe precedente con menzione "AKZ".

Il cane deve sempre essere esibito nella classe più alta raggiunta.

Anche un cane già istruito ed esibito in altre categorie deve essere esibito nella classe SAN 1.

### **Menzione di lavoro (AKZ)**

Se il conduttore con il suo cane ha adempiuto alle condizioni necessarie per il superamento di una classe, può richiedere la menzione di lavoro "AKZ". L'AKZ non è limitata a un solo concorso ma può sempre essere richiesta. Essa può essere ottenuta unicamente se sono state disputate tutte le discipline A, B e C. I costi dell'AKZ sono a carico del richiedente.

### **Presentazione del cane**

Il cane deve essere presentato in modo sportivo. Ogni influsso fisico come pure la manipolazione al collare sono da omettere, a condizione che il regolamento di concorso (RC) non preveda altro. Ciò vale anche per le fasi intermedie all'interno di una disciplina.

Se, nell'ambito dello svolgimento di un concorso, un conduttore dovesse dimenticare completamente un esercizio, il giudice chiederà immediatamente l'esecuzione dell'esercizio mancante, senza deduzione di punti.

Il conduttore presenta il cane alla sua sinistra. Eccezioni dovute ad handicap fisici necessitano una semplice autorizzazione da parte della CTUS.



### **Segnale acustico**

Laddove il RC lo prevede, il conduttore dispone di uno o più segnali acustici.

Il segnale acustico può variare per ogni attività.

Un segnale acustico può essere dato dal conduttore in forma parlata o acustica.

Il segnale acustico deve essere corto e pregnante, non dev'essere protratto a lungo.

È autorizzato abbinare il segnale acustico al nome del cane.

Unicamente nel lavoro di ricerca (lavoro di fiuto) è autorizzato il doppio fischio (classi CA, DIF, SAN e VAL).

### **Aiuti del conduttore**

Aiuti da parte del conduttore sono valutati come segue:

su valutazione del giudice viene applicata una deduzione da un minimo del 5% a un massimo del 20% del valore dell'esercizio.

### **Segnali acustici supplementari**

Disciplina A

Segnali acustici supplementari da parte del conduttore vengono valutati come segue:

- fino a 6 segnali acustici supplementari - fino a qualificazione "Buono" del valore dell'esercizio
- oltre 6 segnali acustici supplementari - nessuna deduzione supplementare

Disciplina C

Segnali acustici supplementari da parte del conduttore vengono valutati come segue:

- 1 segnale acustico supplementare - massima qualificazione "Buono" del valore dell'esercizio
- 2 segnali acustici supplementari - massima qualificazione "Soddisfacente" del valore dell'esercizio

### **Inizio e fine del concorso**

Il concorso inizia con la consegna del libretto di lavoro e si conclude con la presentazione dei risultati e la resa del libretto di lavoro.

La presentazione dei risultati può avvenire in modo scaglionato per classi concluse.

Una disciplina inizia con l'annuncio al giudice e si conclude con la comunicazione del commento e la stretta di mano da parte del giudice.

Nella disciplina C "Ubbidienza" l'esercizio inizia e si conclude con il cane in posizione di base al piede.

### **Determinazione della classifica**

In generale, i cani che hanno ottenuto la menzione di lavoro AKZ sono classificati prima di quelli che non l'hanno ottenuta.

1. AKZ
2. Totale dei punti
3. LOS
4. Lavoro di fiuto A+B
5. Disciplina B
6. Cane più vecchio

### **Comportamento del cane**

Il comportamento del cane viene in primo luogo esaminato dal giudice in occasione dell'annuncio e del saluto. Il cane deve essere seduto calmo a fianco del suo conduttore. Il giudice di lavoro deve osservare il comportamento del cane durante tutta la durata del lavoro. Se il cane dovesse dimostrarsi aggressivo o eccessivamente pauroso non può essere ammesso al concorso. Se un cane ha già portato a termine alcune discipline e presenta tali atteggiamenti durante lo svolgimento del concorso, il giudice di lavoro può allontanarlo in ogni momento.

Se un concorso dovesse essere interrotto a causa di comportamento negativo o aggressività, ne consegue una squalifica.

Nel libretto di lavoro deve essere indicata l'annotazione "Squalifica" con rispettiva giustificazione. Se il concorso deve essere interrotto in seguito a comportamento aggressivo del cane, il giudice deve presentare rapporto scritto al presidente della CTUS entro cinque giorni lavorativi dopo la manifestazione.

### **Squalifica**

Nei seguenti casi il giudice deve emettere una squalifica:

- infrazione contro la Legge sulla protezione degli animali
- comportamento antisportivo
- abbandono ingiustificato del concorso
- il cane non è nelle mani del conduttore
- problemi di comportamento da parte del cane, aggressione
- omissione dell'annuncio delle femmine in calore il giorno del concorso

Nel libretto di lavoro deve essere indicata l'annotazione "Squalifica" con rispettiva giustificazione.

Il punteggio raggiunto non è indicato nel libretto di lavoro.

In caso di squalifica il commento del giudice viene a cadere.

### **Interruzione del lavoro**

Nei seguenti casi il giudice non può consentire al conduttore di partecipare al concorso o deve interrompere il concorso:

- il cane non è nella condizione fisica per adempiere le esigenze del regolamento di concorso
- ferimento del cane, mancanza di condizione o palese malattia
- problemi di comportamento del cane

Nel libretto di lavoro deve essere indicata l'annotazione "Interruzione" con rispettiva giustificazione.

Il punteggio raggiunto nelle discipline già assolte è indicato nel libretto di lavoro.

### **Interruzione di una disciplina**

Nei seguenti casi il giudice deve interrompere una disciplina:

- il conduttore non si presenta per il lavoro
- il conduttore non è presente sul posto al momento previsto
- presa al collare da parte del conduttore dopo il primo avvertimento
- portare su di sé e somministrare cibo
- portare su di sé e utilizzare un oggetto di motivazione
- pretesa eccessiva verso il cane

In questo caso i punti già raggiunti nella disciplina sono negati.

Nel libretto di lavoro la disciplina è menzionata con 0 punti.

Il conduttore è obbligato a partecipare alle rimanenti discipline.

### **Interruzione di un esercizio**

Nei seguenti casi il giudice deve interrompere un esercizio:

- Il cane, dopo 3 segnali acustici o visivi, non è disposto ad iniziare l'esercizio.

In questo caso l'esercizio è giudicato con 0 punti, la disciplina prosegue con l'esercizio successivo.

### **Ritiro del cane da parte del suo conduttore**

In caso di evidente ferimento o malattia, il conduttore può ritirare il cane dal concorso. Il ritiro deve essere annunciato al giudice che decide sul definitivo ritiro dal concorso. Su richiesta, il cane deve essere presentato al giudice. Al conduttore può essere chiesto di presentare un certificato del veterinario.

Nel libretto di lavoro deve essere menzionato „Ritiro in seguito a ferimento“ o „Ritiro in seguito a malattia“.

Il punteggio raggiunto nelle discipline già assolte è indicato nel libretto di lavoro.

### **Specificità delle singole razze**

Nelle modalità di valutazione il giudice deve tenere in considerazione le specificità delle singole razze e giudicarle di conseguenza. In caso di razze pesanti non può essere richiesto lo stesso tempo di base come per le razze leggere. Parimenti devono essere prese in considerazione le differenze di prestazione fra cani grandi e piccoli.

Per quanto attiene alla velocità, all'attività e alla prestazione del cane è di conseguenza indispensabile il buon senso da parte del giudice.

### **Necessità corporali**

Se durante il lavoro il cane fa i suoi bisogni (feci, urina) ciò comporta una deduzione standard di 5 punti. In caso di ripetizione la deduzione aumenta a un massimo di 10 punti.

### **Collare**

Il collare deve rispettare l'attuale legislazione sulla protezione degli animali.

Collari reperibili in commercio sono ammessi e devono essere applicati in modo allentato. Il cane può portare unicamente un collare. Collari contro le zecche non sono autorizzati.

È possibile presentare in ogni classe il cane senza collare. Il conduttore ne deve tuttavia portare uno su di sé.

### Disciplina A

Se durante l'esecuzione della disciplina il conduttore tiene il cane al collare, il giudice gli darà un ammonimento. Ne consegue una deduzione standard di 5 punti. Dopo il quarto ammonimento ne conseguirà l'interruzione della rispettiva disciplina. In questo caso la disciplina è giudicata con 0 punti. È escluso da questa regola il lavoro con il bringsel.

### Disciplina C

Se durante l'esecuzione della disciplina il conduttore tiene il cane al collare, da parte del giudice gli verrà dato un ammonimento. Ne consegue una deduzione standard di 5 punti. In caso di ripetizione ne conseguirà l'interruzione della rispettiva disciplina. In questo caso la disciplina è giudicata con 0 punti.

### **Guinzaglio**

L'esigenza del guinzaglio è descritta in ogni classe. Il guinzaglio deve essere portato da sinistra verso destra o riposto nella tasca in maniera non visibile.

Il conduttore è tenuto ad utilizzare un guinzaglio di lunghezza adeguata.

### **Annuncio**

L'annuncio è parte integrante di ogni singola disciplina e deve obbligatoriamente essere eseguito prima del primo esercizio come pure prima della presentazione del cane. In occasione dell'annuncio il giudice, sulla base delle indicazioni del conduttore, verifica la correttezza dei fogli-note. Il conduttore si presenta al giudice con il cane in posizione seduto al piede menzionando il cognome e nome, il nome del cane e il numero di partenza. Il giudice conclude l'annuncio con una stretta di mano.

### Disciplina A

Il conduttore si annuncia al giudice con il cane senza guinzaglio in posizione seduto. In seguito si prepara per il lavoro.

### Disciplina C

Il conduttore si annuncia al giudice con il cane senza guinzaglio in posizione seduto. In seguito si prepara per il lavoro.

**Annuncio fine lavoro**

In tutte le discipline, alla fine del lavoro, il cane va preso al guinzaglio e condotto verso il giudice. Dopo il commento il giudice si dirige verso il conduttore e gli stringe la mano. La disciplina è così conclusa.

**Cibo / oggetto di motivazione**

Non è permesso portare su di sé cibo o oggetti di motivazione. Durante una disciplina è vietato ricompensare il cane con cibo o confermarlo con un oggetto di motivazione. In caso d'infrazione la disciplina viene interrotta e non sono assegnati i rispettivi punti.

**Cagne in calore**

Le cagne in calore sono ammesse al concorso.

Al momento dell'iscrizione, il conduttore deve comunicare che la cagna potrebbe essere in calore.

Al più tardi il giorno del concorso, il conduttore deve confermare al giudice che la cagna è in calore.

Le cagne in calore devono essere tenute e presentate appartate dagli altri cani.

Esse eseguono le discipline A/B e C per ultime.

In occasione di concorsi della durata di 2 giorni esse eseguono le discipline A/B e C il secondo giorno, alla fine.

## **Discipline A e B Docilità, Sistema, Esecuzione / Risultato, Disposizioni**

### **Terreno di lavoro**

Per ogni classe e gruppo deve essere preparato un solo terreno di lavoro.

### **Terreno**

Il terreno di lavoro deve essere preferibilmente un bosco, all'occorrenza anche un terreno agricolo oppure un terreno ricoperto da vegetazione. Il terreno deve presentare un numero di nascondigli sufficienti.

### **Ordine di successione**

L'ordine di successione dei partecipanti risulta dalla lista di partenza. Il partecipante deve tenersi pronto al di fuori dell'area di lavoro (revier) finché non viene chiamato.

I conduttori possono partecipare anche con due cani nello stesso revier.

### **Delimitazione**

La linea di partenza deve essere marcata. Lungo la linea mediana, ogni 50 metri, deve essere posata una marcatura indicante la distanza. Essa deve dare indicazioni concernenti la distanza a partire dalla linea di partenza.

Qualora l'andamento della linea mediana non sia riconoscibile in modo chiaro, esso deve essere ulteriormente segnalato.

I limiti laterali devono pure essere segnalati su tutta la lunghezza del revier ad intervalli regolari di ca. 20-30 metri con una marcatura continua di ca. 20 metri.

### **Figuranti**

Nel revier sono posizionati tre figuranti in posizione sdraiata o seduta.

I figuranti non devono essere visibili dalla linea mediana.

I figuranti adottano un comportamento tranquillo e rimangono sul posto dove sono stati posizionati.

Nei confronti dei partecipanti e dei cani adottano un atteggiamento neutro, non possono in nessun modo influenzare il lavoro del cane. Nel limite del possibile i figuranti devono offrire le stesse condizioni a tutti i partecipanti.

È proibito fumare.

Non sono ammesse giacche e stuoie di colore luminoso.

Le giacche devono essere indossate chiuse. Nelle tasche non deve esserci cibo, i mezzi di comunicazione devono essere spenti o depositati all'esterno.

Fanno eccezione i mezzi di comunicazione che sono direttamente in relazione con il concorso (p.es. radiotrasmittenti).

Se il conduttore chiede ai figuranti indicazioni sulla loro ubicazione nel revier, essi non devono rilasciare alcuna informazione.

Al momento dell'abbandono dell'ubicazione prevista, nessun oggetto deve essere lasciato sul posto.

Se un figurante viene molestato da parte del cane o affrontato in modo aggressivo, tale comportamento deve essere annunciato al giudice.

I figuranti possono essere sostituiti dopo ogni cane e posizionati nel revier a piacimento.

I figuranti vengono posizionati nel revier in assenza del conduttore che non ha ancora svolto il lavoro.

### **Giudice, accompagnatori e spettatori**

La distanza fra accompagnatori, spettatori e giudice deve comportare almeno 25 metri.

### **Oggetto**

L'oggetto deve presentare le seguenti dimensioni minime:

20 x 30 x 50 cm

L'oggetto deve presentare il seguente peso minimo:

2 Kg

Devono essere disponibili due oggetti identici.

L'oggetto deve essere sostituito dopo ogni cane e sufficientemente impregnato di odore umano.

L'oggetto non utilizzato deve essere portato sul corpo da parte dell'assistente.

L'oggetto viene posato in assenza del conduttore che non ha ancora eseguito il lavoro.

### **Allontanamento della selvaggina**

Onde allontanare la selvaggina i figuranti devono attraversare il revier facendo rumore e battendo le mani 15 minuti prima dell'inizio del primo lavoro. La stessa cosa deve essere ripetuta dopo ogni interruzione di più di 60 minuti. Quale alternativa, e secondo le istruzioni, possono essere sparati due colpi di arma da fuoco.

### **Istinto di caccia**

Se un cane insegue la selvaggina e non è più sotto controllo del suo conduttore ne consegue una squalifica.

### **Posizione di base**

Sulla linea di base il cane può essere preso in posizione di base per il primo passaggio nel revier. Dopo il ritrovamento (persona o oggetto), il conduttore è libero di prendere il cane in posizione di base sulla linea mediana oppure di rinviarlo direttamente all'ulteriore ricerca.

### **Impostazione nel revier**

Per la prima impostazione nel revier è eccezionalmente permesso toccare il cane o tenerlo al collare.

### **Rimessa nel revier**

Il lavoro di ricerca può essere continuato a partire dal punto di ritrovamento onde completare il passaggio laterale. In questo caso il conduttore ritorna nello stesso momento sulla linea mediana. Il cane può pure essere ripreso sulla linea mediana. In questo caso deve essere sotto controllo del suo conduttore.

### **Lodare**

È autorizzato saltuariamente di incoraggiare o lodare il cane.

Ciò è vietato durante il lavoro con il bringsel o durante la segnalazione.

### **Segnalazione dei figuranti e dell'oggetto**

Tutte le segnalazioni devono avvenire con l'utilizzo del bringsel. Al ritrovamento di un figurante o dell'oggetto, nell'immediata vicinanza il cane deve prendere il bringsel in bocca e ritornare ad andatura sostenuta dal conduttore. Deve essere evitato un forte masticamento del bringsel. Il conduttore deve rimanere fermo sul posto ma può girarsi verso il cane. Il conduttore stacca il bringsel dal collare, il cane non deve sedersi. Dopo aver tolto il bringsel, e senza prendere in cane in posizione di base, il conduttore esorta il cane a mostrargli il luogo del ritrovamento. Il conduttore può contrassegnare la posizione sulla linea mediana. Per la segnalazione il collare non può essere tolto. La segnalazione può avvenire con cane libero o con guinzaglio di 10 metri. Il modo di segnalare può variare durante la disciplina. Sul posto del ritrovamento, nel raggio di 1.50 metri dal figurante o dall'oggetto, su comando o autonomamente, il cane deve assumere la posizione "terra". Il conduttore aiuta il figurante a rialzarsi o rispettivamente prende l'oggetto. Durante questo lasso di tempo il cane deve rimanere tranquillo nella posizione "terra". Non appena il figurante è in piedi o l'oggetto è stato preso, il bringsel viene riagganciato al collare del cane. Ciò può avvenire in qualsiasi posizione. In seguito conduttore e cane si avviano contemporaneamente verso la linea mediana oppure il conduttore invia il cane in avanti per completare il passaggio iniziato.

Il figurante trovato s'incammina immediatamente verso la linea mediana. L'oggetto viene portato dal conduttore sulla linea mediana dove viene consegnato al giudice.

### **Segnalazione di terze persone o oggetti estranei**

Terze persone o oggetti estranei trovati non vengono né valutati né penalizzati.

**Mantellina (Schabracke)**

Nella disciplina A è obbligatorio, in ogni classe, che il cane indossi una mantellina. Sono autorizzate mantelline di ogni tipo reperibili in commercio. La mantellina non deve stringere il cane. Se il cane dovesse perdere la mantellina il suo conduttore deve provvedere alla sua sostituzione. In questo caso il tempo non è interrotto.

**Bringsel**

Sono autorizzati bringsel reperibili in commercio.

Sono proibiti i cosiddetti „Schwendenbringsel“ (collare con bringsel integrato).

Nella disciplina A è obbligatorio, in ogni classe, portare il bringsel.

Durante la segnalazione il bringsel è tolto dal collare del cane fino alla rimessa nel revier. Il conduttore può portare seco un bringsel di riserva. Se il cane dovesse perdere il bringsel il suo conduttore deve provvedere alla sua sostituzione. In questo caso il tempo non è interrotto.

**Aiuti acustici**

L'impiego di aiuti acustici, come per esempio campanelle, che facilitano il conduttore alla localizzazione del suo cane, sono proibiti in tutte le classi.

**Abbeverare con acqua**

Al conduttore è permesso abbeverare il suo cane con acqua sulla linea mediana al massimo due volte.

Nel frattempo il tempo non viene interrotto.

La competenza per abbeverare il cane (ciotola) è del conduttore. L'acqua viene messa a disposizione dalla società e non deve contenere additivi.

**Interruzione anticipata della disciplina**

Dopo il ritrovamento dei tre figuranti e dell'oggetto il giudice può interrompere anticipatamente il lavoro.

## Discipline C Ubbidienza, Disposizioni

### Demarcazioni

Le demarcazioni devono essere applicate con banderuole, coni, segatura o spray colorante. Le demarcazioni devono essere ben visibili per il conduttore e il giudice.

### Ostacolo

L'ostacolo deve avere una superficie completamente chiusa.

La superficie chiusa non deve essere rigida.

La superficie chiusa, nella sua parte inferiore, deve essere fissata affinché, in caso di vento, non sventoli.

La superficie chiusa, nella sua parte superiore, deve presentare una chiusura rigida.

Dimensioni:

Larghezza 120 cm fino a 150 cm

Altezza 50 cm o 20 cm



### Riporto

L'oggetto di riporto è di appartenenza del conduttore.

Nella classe SAN 3 deve essere utilizzato un oggetto di riporto interamente di metallo. Esso non può essere ricoperto con altro materiale.

L'oggetto di riporto deve permettere al cane un lavoro sicuro. È proibito riempire l'oggetto di riporto con cibo e l'oggetto non può presentare cavità per deposito di cibo.

All'inizio del lavoro, in ogni classe, l'oggetto sarà depositato da parte del conduttore al posto previsto.

L'organizzatore deve mettere a disposizione un apposito supporto.

### Presentazione

In tutte le classi il conduttore deve presentare il suo cane in modo indipendente ed essere a conoscenza delle rispettive disposizioni del RC. In caso di dubbio sulla successione degli esercizi, può consultare il giudice.

Per prendere l'oggetto di riporto, il cane può essere lasciato sul posto o preso con sé. Lasciare il cane sul posto o prenderlo con sé viene considerato come attesa o spostamento fra gli esercizi.

Gli spostamenti fra gli esercizi non devono essere presentati come condotta senza guinzaglio corretta, tuttavia il cane deve trovarsi all'altezza del suo conduttore.

In caso di posizione d'attesa il cane deve rimanere sul posto. Non deve prestare particolare attenzione verso il suo conduttore. Annusare e disattenzione sul posto non sono determinanti.

Eventuali deduzioni che ne derivano sono considerate nella valutazione del successivo esercizio.

Durante l'esecuzione degli schemi prescritti per la condotta senza guinzaglio, fra ogni cambiamento di direzione devono essere presentati al minimo 10-15 passi.

### Segnali acustici e visivi

Il genere di segnale acustico e visivo è a libera scelta del conduttore.

Il nome del cane abbinato ad un segnale acustico o visivo è ammesso.

### Posizione di base

Ogni esercizio inizia e finisce con una posizione di base che deve sempre essere assunta direttamente, senza correzione.

### Cambiamento nella posizione di base

Dalla posizione frontale il cane può cambiare nella posizione di base direttamente o aggirando il suo conduttore. Questo può variare all'interno di una disciplina.



**Mezzo giro a sinistra**

Per l'esecuzione del mezzo giro a sinistra il cane può passare dietro al suo conduttore oppure retrocedere davanti. L'esecuzione all'interno di una disciplina deve sempre essere la medesima.

**Lasso di tempo**

Durante un esercizio, fra le singole discipline deve essere rispettato un tempo di 3 secondi. In caso di non rispetto del lasso di tempo ne consegue una deduzione.

**Lodare**

Prima di un esercizio il cane può essere lodato. In seguito, dopo una pausa di 3 secondi, si inizia con l'esercizio. Alla fine di un esercizio e dopo un'attesa di 3 secondi, il cane può essere nuovamente lodato.

**Inizio di un esercizio**

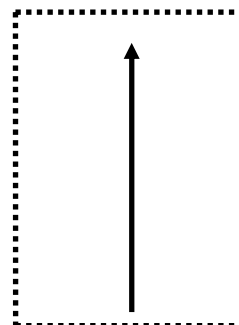
Prima dell'inizio di ogni esercizio il conduttore deve attendere il consenso del giudice.

## Classe SAN 1 Discipline A e B

### Terreno di lavoro

#### Revier

120 x 200	Metri
3	Persone
1	Oggetto
20	Minuti, tempo di lavoro



La linea di partenza, la linea mediana come pure i limiti laterali devono essere demarcati. Lungo la linea mediana deve essere posata, ogni 50 metri, una marcatura indicante la distanza. Le persone devono essere posizionate sdraiate o sedute. L'oggetto deve avere una grandezza minima di 20 x 30 x 50 cm, un peso minimo di 2 Kg ed essere sufficientemente impregnato di odore umano.

Il giudice posiziona nel terreno 3 persone e 1 oggetto in assenza del conduttore che non ha ancora svolto il lavoro.

Tramite il lavoro di bringsel il cane deve segnalare le 3 persone e l'oggetto.

### Disciplina A: Lavoro di fiuto

**100 Punti**

### Disciplina B: Successo 30 / 30 / 30 / 10

**100 Punti**

#### Svolgimento dell'esercizio

Il conduttore si annuncia al giudice per lo svolgimento del lavoro nel revier.

Dopo l'annuncio il conduttore può prendere il cane nella posizione di base per la prima impostazione.

Il conduttore attraversa il revier sulla linea mediana e dirige il cane con passaggi sistematici in direzione delle delimitazioni laterali posate a 60 m a destra e a sinistra. Il conduttore può spostarsi ad una distanza massima di 10 m dalla linea mediana, sia a destra che a sinistra. Per ogni 100 m devono essere eseguiti al minimo 4 passaggi da ambo le parti. Il cane deve recarsi ad andatura sostenuta, senza fermarsi, verso le limitazioni laterali. Per l'attraversamento il cane può passare davanti o dietro al conduttore ma non ad una distanza di più di 6 m. La ricerca nel revier deve essere estesa a tutta la zona. Il cane non deve lasciarsi distrarre né dalla selvaggina né da altri possibili influssi esterni. Verso le persone il cane non deve manifestare in nessun modo un atteggiamento aggressivo.

Una ricerca a ritroso non è autorizzata.

Se il cane ha trovato le 3 persone e l'oggetto prima della scadenza del tempo disponibile, il giudice può terminare anticipatamente la disciplina.

Se il conduttore ha raggiunto la fine del revier prima della scadenza del tempo di ricerca senza aver ottenuto il massimo successo, può terminare anticipatamente il lavoro dopo consultazione del giudice.

#### Esecuzione

Per tutta la durata dell'esercizio il cane deve attraversare il revier con passaggi sistematici, accettare ed eseguire i comandi del suo conduttore con grande docilità. L'intensità della ricerca e la velocità non devono scemare.

Il cane non deve lasciarsi influenzare né dall'intensa vegetazione né da ostacoli sul terreno. Questi devono essere attraversati o aggirati senza tuttavia perdere di vista l'obiettivo.

Il cane deve indicare al conduttore, tramite il lavoro di bringsel e in maniera convincente, le persone e l'oggetto ritrovati. La segnalazione deve avvenire in maniera determinata e sicura.

#### Esigenze

Elevata docilità, lavoro assiduo, comportamento aperto con elevata sicurezza di lavoro.

### **Comandi**

Un segnale acustico per la posizione di base all'inizio

Un segnale acustico per la posizione di base sulla linea mediana per la ripresa del lavoro dopo conclusione con successo

Un segnale acustico con un corto segnale visivo per il rinvio

Un segnale acustico oppure un corto doppio fischio contemporaneamente ad un corto segnale visivo per ogni cambiamento di direzione

Un segnale acustico per la consegna del bringsel

Un segnale acustico per la segnalazione

Un segnale acustico per la ripresa del cane sulla linea mediana

### **Valutazione**

Il conduttore sollecita il cane con un segnale acustico o visivo alla presa del bringsel presso il figurante/oggetto.

Per la segnalazione il conduttore conduce il cane dal figurante/oggetto.

Per la segnalazione il conduttore chiama il cane presso il figurante/oggetto.

0 punti per la persona/oggetto.

Se, durante il lavoro, sulla linea mediana, il cane è preso in posizione di base o toccato, il suo conduttore riceve un avvertimento.

Ne consegue una deduzione standard di 5 punti.

Se malgrado avvertimento, sulla linea di base il cane viene nuovamente preso in posizione di base o toccato, il lavoro viene interrotto.

In questo caso la disciplina viene valutata con 0 punti.

Se il conduttore abbandona la linea mediana più dei 10 m concessi riceve un avvertimento.

Ne consegue una deduzione standard di 5 punti.

Dopo il quarto avvertimento ne consegue l'interruzione della disciplina.

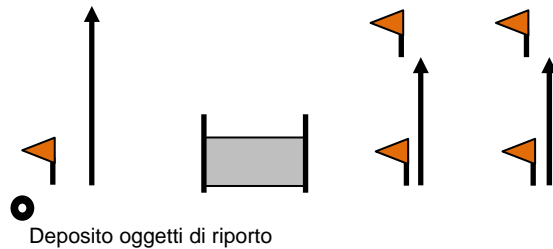
In questo caso la disciplina viene valutata con 0 punti.

Altre restrizioni sono di competenza del giudice.

## Classe SAN 1 Disciplina C Ubbidienza

### Terreno di lavoro

Il terreno deve permettere al conduttore di eseguire lo schema della marcia sia a sinistra che a destra.



L'altezza dell'ostacolo deve essere di 50 cm. Se il conduttore desidera un'altezza di 20 cm, lo deve annunciare al giudice prima dell'inizio della disciplina.

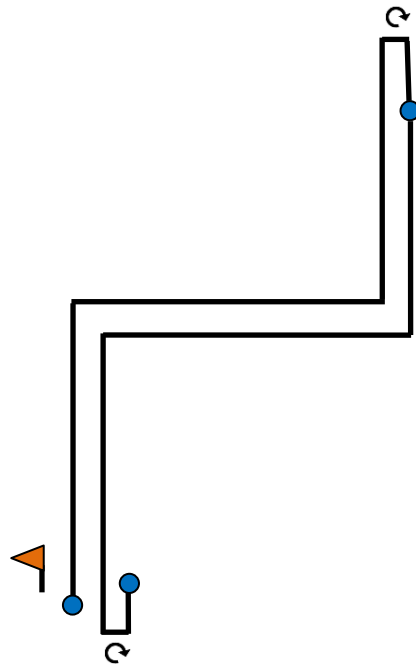
Per lo strisciare devono essere preparati due tracciati separati, uno per i maschi e uno per le femmine.

### Condotta senza guinzaglio

**20 Punti**

#### Svolgimento dell'esercizio

Passo normale: Esecuzione con due cambiamenti di direzione a destra e a sinistra e un mezzo giro a destra e a sinistra.



Lo schema della marcia inizia e finisce con una posizione di base corretta.

Durante la marcia deve essere presentata una fermata.

Lo schema può essere presentato sia a destra che a sinistra.

Tra ogni cambiamento di direzione devono essere eseguiti 10-15 passi.

Il conduttore deve oscillare le braccia lungo in corpo in maniera disinvolta.

### **Esecuzione**

Il cane deve seguire il suo conduttore in maniera diritta e serrata. Esso deve impegnarsi attivamente nella condotta senza guinzaglio, essere concentrato e dimostrare al suo conduttore un'alta disponibilità al lavoro. La spalla del cane deve trovarsi costantemente all'altezza del ginocchio del suo conduttore. I cambiamenti di direzione devono essere eseguiti in modo attento e stretti. Nella posizione seduta il cane deve porre le zampe anteriori in posizione verticale.

### **Esigenze**

Elevata disponibilità al lavoro e attenzione verso il conduttore, esecuzione sicura da parte del cane.

### **Comandi**

Un segnale acustico per ogni inizio  
Un segnale acustico per ogni cambiamento di direzione  
Un segnale acustico per ogni posizione di base

### **Valutazione**

Le restrizioni sono di competenza del giudice.

## **Posizione al piede e di fronte**

**20 Punti**

### **Svolgimento dell'esercizio**

Dalla posizione di base il cane deve presentare una volta la posizione "terra" e una volta la posizione "seduto", in questo ordine di successione.

Dalla posizione di base il conduttore si colloca di fronte e a ridosso del cane in attesa. Da questa posizione il cane deve presentare una volta la posizione "terra" e una volta la posizione "seduto". L'esercizio si conclude con il cambiamento, da parte del cane, dalla posizione "di fronte" alla posizione di base.

Nella posizione frontale è autorizzato divaricare la gamba destra. Ciò deve avvenire direttamente al momento del posizionamento di fronte al cane. Per il ritorno del cane alla posizione di base può essere ritirata sia la gamba destra che la gamba sinistra. Ciò deve avvenire in concomitanza con il segnale acustico.

### **Esecuzione**

Posizione di base corretta.

Posizione "terra" diritta a fianco del conduttore. Il cane non può spostare il peso sul fianco. Le zampe anteriori devono essere allungate in avanti.

Posizione "seduto" corretta a fianco del conduttore, le zampe anteriori devono essere in posizione verticale.

Comportamento tranquillo del cane al momento del cambiamento nella posizione "di fronte" del suo conduttore.

Posizione frontale vicina, diritta e centrale, le zampe anteriori devono essere in posizione verticale.

Posizione "terra" diritta davanti al conduttore. Il cane non può spostare il peso sul fianco, le zampe anteriori devono essere allungate in avanti.

Posizione "seduto" corretta davanti al conduttore. Le zampe anteriori del cane devono essere in posizione verticale.

Cambiamento nella posizione di base senza indugio.

Posizione di base corretta.

### **Esigenze**

Elevata disponibilità al lavoro e attenzione verso il conduttore, esecuzione sicura da parte del cane.

Attesa tranquilla durante il cambiamento di posizione del conduttore, lavoro sicuro davanti al conduttore, cambiamento nella posizione di base senza indugio.

### **Comandi**

Un segnale acustico per ogni posizione  
Un segnale acustico per l'attesa  
Un segnale acustico per la posizione di base

**Valutazione**

Mancato rispetto dell'ordine di successione prescritto = soddisfacente -6 punti.

Altre restrizioni sono di competenza del giudice.

**Riporto****20 Punti****Svolgimento dell'esercizio**

Dalla posizione di base il conduttore lancia l'oggetto di riporto di sua scelta davanti a lui ad una distanza minima di 6 passi. Dopo il lancio bisogna attendere che l'oggetto di riporto sia fermo. Su segnale acustico il cane deve recarsi verso l'oggetto, prenderlo, ritornare e sedersi di fronte al conduttore. Su comando il cane rimette l'oggetto al conduttore. Dopo aver ricevuto l'oggetto di riporto il conduttore lo tiene in mano in maniera tranquilla con il braccio disteso lungo il lato destro del corpo. L'esercizio si conclude con la successiva posizione di base. La ripresa della posizione di base può avvenire retrocedendo davanti o passando dietro al conduttore. L'esercizio deve essere svolto senza divaricamento delle gambe.

**Esecuzione**

Posizione di base corretta.

Attesa tranquilla e sicura a fianco del conduttore.

Spostamento rapido e diretto verso l'oggetto di riporto.

Presa diretta dell'oggetto di riporto.

Spostamento rapido e diretto verso il conduttore.

Trasporto sicuro dell'oggetto.

Posizione „seduto” diritta, ravvicinata e centrale di fronte al conduttore.

Tenuta sicura e calma dell'oggetto in posizione seduta frontale.

Consegna corretta dell'oggetto di riporto al conduttore.

Cambiamento nella posizione di base senza indugio.

Posizione di base corretta.

**Esigenze**

Elevata disponibilità al lavoro e attenzione verso il conduttore, esecuzione sicura da parte del cane.

Esecuzione convincente di tutto il lavoro con conclusione veloce nella posizione di base.

Lavoro sicuro con l'oggetto di riporto.

**Comandi**

Un segnale acustico per il riporto

Un segnale acustico per la consegna dell'oggetto di riporto

Un segnale acustico per la posizione di base

**Valutazione**

Dopo il secondo comando il cane non prende l'oggetto di riporto.

Interruzione dell'esercizio = 0 punti per l'esercizio.

Altre restrizioni sono di competenza del giudice.

Un unico riassetamento dell'oggetto di riporto dovuto allo zelo non è penalizzato.

## **Salto in alto**

**10 Punti**

### **Svolgimento dell'esercizio**

Dalla posizione di base il conduttore si dirige con il suo cane senza guinzaglio in direzione dell'ostacolo. La distanza dall'ostacolo deve essere di almeno 5 passi. Davanti all'ostacolo il conduttore libera il suo cane per il salto. Al momento del salto il conduttore cammina o corre passando vicino all'ostacolo, in seguito riprende il cane in movimento e continua camminando diritto per almeno ulteriori 5 passi. L'esercizio si conclude con la posizione di base nella direzione di marcia.

### **Esecuzione**

Posizione di base corretta.  
Procedimento corretto.  
Salto sicuro.  
Riavvicinamento veloce.  
Accompagnamento corretto.  
Posizione di base corretta.

### **Esigenze**

Elevata disponibilità al lavoro e attenzione verso il conduttore, esecuzione sicura da parte del cane.  
Esecuzione convincente del salto.

### **Comandi**

Un segnale acustico per la partenza  
Un segnale acustico contemporaneamente ad un corto segnale visivo per il salto  
Un segnale acustico per la ripresa del cane  
Un segnale acustico per la posizione di base

### **Valutazione**

Il cane non esegue il salto.  
In questo caso è possibile una ripetizione = Insufficiente -5 punti.  
Secondo rifiuto  
Interruzione dell'esercizio = 0 punti per l'esercizio.

L'ostacolo cade  
In questo caso è possibile una ripetizione = Insufficiente -5 punti.  
In caso di ripetizione  
Interruzione dell'esercizio = 0 punti per l'esercizio.

Altre restrizioni sono di competenza del giudice.

## **Invio in avanti con posizione terra**

**20 Punti**

### **Svolgimento dell'esercizio**

Dalla posizione di base il conduttore avanza di 5-10 passi con il suo cane senza guinzaglio. Tra il quinto ed il decimo passo il conduttore, in movimento, impartisce al cane l'ordine per l'invio in avanti. Non appena dato l'ordine il conduttore si ferma sul posto. Al segnale acustico, il cane, in maniera risoluta e ad andatura veloce, deve avanzare in linea retta per un minimo di 20 ad un massimo di 40 passi. Leggere deviazioni a destra o a sinistra sono tollerate. Al comando "terra" il cane deve assumere rapidamente la posizione e rimanere sul posto fino a quando il conduttore lo raggiunge. La posizione "terra" può essere presentata in qualsiasi direzione. Il cane può spostare il peso sul fianco. Su indicazione del giudice, il conduttore si dirige verso il cane e si posiziona al suo fianco. L'esercizio si conclude con la ripresa del cane nella posizione di base "seduto".

### **Esecuzione**

Posizione di base corretta.  
Procedimento corretto.  
Avanzamento diritto e risoluto.  
Rispetto della distanza.  
Assunzione veloce della posizione "terra" al comando.  
Comportamento sicuro e attento nella posizione "terra".  
Posizione di base corretta.

### **Esigenze**

Elevata disponibilità al lavoro e attenzione verso il conduttore, esecuzione sicura da parte del cane.  
Alta docilità e gestione del cane a distanza.

### **Comandi**

Un segnale acustico per la partenza  
Un segnale acustico contemporaneamente ad un segnale visivo corto per il comando "in avanti"  
Un segnale acustico per la posizione "terra"  
Un segnale acustico per la posizione di base

### **Valutazione**

In avanti diagonale > 45°.  
Il cane non si ferma.  
Abbandono della posizione assunta.  
Ritorno verso il conduttore  
Interruzione dell'esercizio = 0 punti per l'esercizio.

In cane si ferma ma non esegue la posizione "terra" = insufficiente.

Altre restrizioni sono di competenza del giudice.

## **Strisciare**

**10 Punti**

### **Svolgimento dell'esercizio**

Il cane deve strisciare in linea retta per una distanza di 4 passi.  
Dalla posizione di base il cane si mette in posizione "terra". Da questa posizione il cane inizia a strisciare nella direzione data. Lo strisciare si conclude presso la seconda marcatura in posizione "terra".  
Non appena la seconda marcatura è raggiunta, il conduttore si posiziona accanto al cane, che si trova in posizione "terra", e conclude l'esercizio con una corretta posizione di base.  
Il conduttore può camminare accanto al cane o strisciare con il cane.  
Un contatto con il cane durante lo strisciare non è permesso.  
Pause di respiro durante lo strisciare sono autorizzate.

### **Esecuzione**

Posizione di base corretta.  
Posizione "terra" sicura dall'inizio.  
Strisciare sicuro e il più basso possibile.  
Posizione "terra" finale tranquilla.  
Posizione di base corretta.

### **Esigenze**

Nella posizione "terra" iniziale il cane può spostare il peso sul fianco.  
Durante lo strisciare il cane può spostare il peso sul fianco.  
Durante la fase dello strisciare il torace deve essere a contatto con il suolo.  
La parte posteriore del cane deve essere mantenuta il più basso possibile.  
Allo scopo di riposizionare le zampe posteriori sotto il corpo, il cane può rialzare la parte posteriore secondo necessità.  
Nella posizione di base finale il cane può spostare il peso sul fianco.



**Comandi**

Un segnale acustico per la posizione "terra".

Più segnali acustici e visivi durante tutta la tratta dello strisciare.

Un segnale acustico per la posizione di base.

**Valutazione**

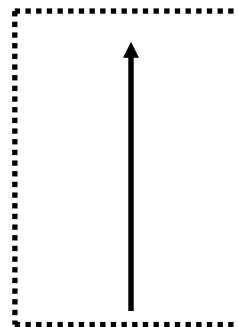
Altre restrizioni sono di competenza del giudice.

## Classe SAN 2 Discipline A e B

### Terreno di lavoro

#### Revier

120 x 300	Metri
3	Persone
1	Oggetto
25	Minuti, tempo di lavoro



La linea di partenza, la linea mediana come pure i limiti laterali devono essere demarcati. Lungo la linea mediana deve essere posata, ogni 50 metri, una marcatura indicante la distanza. Le persone devono essere posizionate sdraiate o sedute. L'oggetto deve avere una grandezza minima di 20 x 30 x 50 cm, un peso minimo di 2 Kg ed essere sufficientemente impregnato di odore umano.

Il giudice posiziona nel terreno 3 persone e 1 oggetto in assenza del conduttore che non ha ancora svolto il lavoro.

Tramite il lavoro di bringsel il cane deve segnalare le 3 persone e l'oggetto.

### Disciplina A: Lavoro di fiuto

**100 Punti**

### Disciplina B: Successo 30 / 30 / 30 / 10

**100 Punti**

#### Svolgimento dell'esercizio

Il conduttore si annuncia al giudice per lo svolgimento del lavoro nel revier.

Dopo l'annuncio il conduttore può prendere il cane nella posizione di base per la prima impostazione.

Il conduttore attraversa il revier sulla linea mediana e dirige il cane con passaggi sistematici in direzione delle delimitazioni laterali posate a 60 m a destra e a sinistra. Il conduttore può spostarsi ad una distanza massima di 10 m dalla linea mediana, sia a destra che a sinistra. Per ogni 100 m devono essere eseguiti al minimo 4 passaggi da ambo le parti. Il cane deve recarsi ad andatura sostenuta, senza fermarsi, verso le limitazioni laterali. Per l'attraversamento il cane può passare davanti o dietro al conduttore, ma non ad una distanza di più di 6 m. La ricerca nel revier deve essere estesa a tutta la zona. Il cane non deve lasciarsi distrarre né dalla selvaggina né da altri possibili influssi esterni. Verso le persone il cane non deve manifestare in nessun modo un atteggiamento aggressivo.

Una ricerca a ritroso non è autorizzata.

Se il cane ha trovato le 3 persone e l'oggetto prima della scadenza del tempo disponibile, il giudice può terminare anticipatamente la disciplina.

Se il conduttore ha raggiunto la fine del revier prima della scadenza del tempo di ricerca senza aver ottenuto il massimo successo, può terminare anticipatamente il lavoro. Dopo consultazione del giudice

#### Esecuzione

Per tutta la durata dell'esercizio il cane deve attraversare il revier con passaggi sistematici, accettare ed eseguire i comandi del suo conduttore con grande docilità. L'intensità della ricerca e la velocità non devono scemare.

Il cane non deve lasciarsi influenzare né dall'intensa vegetazione né da ostacoli sul terreno. Questi devono essere attraversati o aggirati senza tuttavia perdere di vista l'obiettivo.

Il cane deve indicare al conduttore, tramite il lavoro di bringsel e in maniera convincente, le persone e l'oggetto ritrovati. La segnalazione deve avvenire in maniera determinata e sicura.

#### Esigenze

Elevata docilità, lavoro assiduo, comportamento aperto con elevata sicurezza di lavoro.

### **Comandi**

Un segnale acustico per la posizione di base all'inizio

Un segnale acustico per la posizione di base sulla linea mediana per la ripresa del lavoro dopo conclusione con successo

Un segnale acustico con un corto segnale visivo per il rinvio

Un segnale acustico oppure un corto doppio fischio contemporaneamente ad un corto segnale visivo per ogni cambiamento di direzione

Un segnale acustico per la consegna del bringsel

Un segnale acustico per la segnalazione

Un segnale acustico per la ripresa del cane sulla linea mediana

### **Valutazione**

Il conduttore sollecita il cane con un segnale acustico o visivo alla presa del bringsel presso il figurante/oggetto.

Per la segnalazione il conduttore conduce il cane dal figurante/oggetto.

Per la segnalazione il conduttore chiama il cane presso il figurante/oggetto.

0 punti per la persona/oggetto.

Se, durante il lavoro, sulla linea mediana il cane è preso in posizione di base o toccato, il suo conduttore riceve un avvertimento.

Ne consegue una deduzione standard di 5 punti.

Se nonostante l'avvertimento, sulla linea di base il cane viene nuovamente preso in posizione di base o toccato, il lavoro viene interrotto.

In questo caso la disciplina viene valutata con 0 punti.

Se il conduttore abbandona la linea mediana più dei 10 m concessi riceve un avvertimento.

Ne consegue una deduzione standard di 5 punti.

Dopo il quarto avvertimento ne consegue l'interruzione della disciplina.

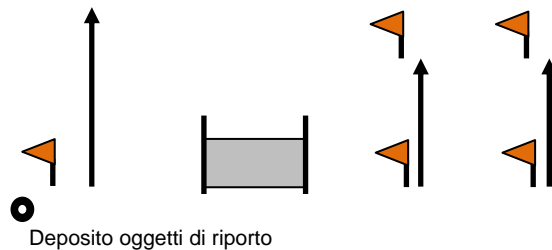
In questo caso la disciplina viene valutata con 0 punti.

Altre restrizioni sono di competenza del giudice.

## Classe SAN 2 Disciplina C Ubbidienza

### Terreno di lavoro

Il terreno deve permettere al conduttore di eseguire lo schema della marcia sia a sinistra che a destra.



L'altezza dell'ostacolo deve essere di 50 cm. Se il conduttore desidera un'altezza di 20 cm, lo deve annunciare al giudice prima dell'inizio della disciplina.

Per lo strisciare devono essere preparati due tracciati separati, uno per i maschi e uno per le femmine.

### Condotta senza guinzaglio

**20 Punti**

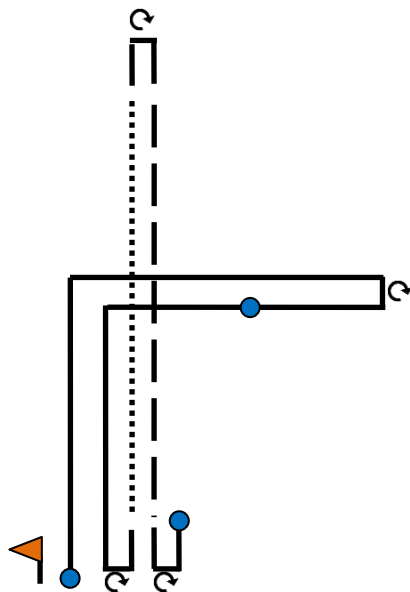
#### Svolgimento dell'esercizio

Passo normale: Un cambiamento di direzione a destra e uno a sinistra, due mezzi giri a destra e due a sinistra.

Durante la marcia a passo normale deve essere presentata una fermata.

Passo di corsa: Diritto senza cambiamento di direzione.

Passo lento: Diritto senza cambiamento di direzione.



Lo schema della marcia inizia e finisce con una posizione di base corretta.

Lo schema può essere presentato sia a sinistra che a destra.

È prescritto l'ordine di successione passo normale, di corsa e lento.

Tra ogni cambiamento di direzione devono essere eseguiti 10-15 passi.

All'interno dello schema i mezzi giri a sinistra devono essere presentati sempre allo stesso modo.

Il conduttore deve oscillare le braccia in maniera disinvolta lungo il corpo; durante il passo di corsa le braccia possono essere piegate.

### **Esecuzione**

Il cane deve seguire il suo conduttore in maniera diritta e serrata. Esso deve impegnarsi attivamente nella condotta senza guinzaglio, essere concentrato e dimostrare al suo conduttore un'alta disponibilità al lavoro. La spalla del cane deve trovarsi costantemente all'altezza del ginocchio del suo conduttore.

I cambiamenti di direzione devono essere eseguiti in modo attento e stretti.

Nella posizione seduta il cane deve porre le zampe anteriori in posizione verticale.

### **Esigenze**

Elevata disponibilità al lavoro e attenzione verso il conduttore, esecuzione sicura da parte del cane.

### **Comandi**

Un segnale acustico per la partenza

Un segnale acustico per ogni cambiamento di passo

### **Valutazione**

Le restrizioni sono di competenza del giudice.

## **Posizione al piede e di fronte**

**10 Punti**

### **Svolgimento dell'esercizio**

Dalla posizione di base il cane deve presentare una volta la posizione "terra" e una volta la posizione "seduto", in questo ordine di successione. In seguito il cane viene preso in posizione frontale. In questa posizione il cane deve presentare una volta la posizione "terra" e una volta la posizione "seduto", in questo ordine di successione. L'esercizio si conclude con il cambiamento dalla posizione frontale alla posizione di base.

Durante il cambiamento nella posizione frontale è autorizzata un'apertura della gamba verso destra. Questo deve avvenire contemporaneamente al segnale acustico per la posizione frontale. Per il ritorno alla posizione di base può essere ritirata sia la gamba destra che la gamba sinistra. Ciò deve avvenire in concomitanza con il segnale acustico.

### **Esecuzione**

Posizione di base corretta.

Posizione "terra" diritta a fianco del conduttore. Il cane non può spostare il peso sul fianco. Le zampe anteriori devono essere allungate in avanti.

Posizione "seduto" corretta a fianco del conduttore, le zampe anteriori devono essere in posizione verticale.

Cambiamento senza indugio nella posizione frontale.

Posizione frontale vicina, diritta e centrale, le zampe anteriori devono essere in posizione verticale.

Posizione "terra" diritta davanti al conduttore. Il cane non può spostare il peso sul fianco, le zampe anteriori devono essere allungate in avanti.

Posizione "seduto" diritta davanti al conduttore. Le zampe anteriori del cane devono essere in posizione verticale.

Cambiamento nella posizione di base senza indugio.

Posizione di base corretta.

### **Esigenze**

Elevata disponibilità al lavoro e attenzione verso il conduttore, esecuzione sicura da parte del cane.

Cambiamento senza indugio nella posizione frontale, lavoro sicuro davanti al conduttore, cambiamento senza indugio nella posizione di base.

### **Comandi**

Un segnale acustico per ogni posizione

Un segnale acustico per la posizione frontale

Un segnale acustico per la posizione di base

### **Valutazione**

Mancato rispetto dell'ordine di successione prescritto = soddisfacente -3 punti.

Altre restrizioni sono di competenza del giudice.

## **Seduto durante la marcia**

**10 Punti**

### **Svolgimento dell'esercizio**

Dalla posizione di base il conduttore avanza di 5-10 passi, a passo normale, con il cane libero al piede. Fra il quinto e il decimo passo, il conduttore in movimento impartisce al cane, il segnale acustico, per il "seduto". Senza interrompere né cambiare l'andatura e senza guardare indietro, il conduttore continua la sua marcia per altri 20 passi poi si gira immediatamente verso il cane rimasto in posizione "seduto".

Se il cane ha eseguito una posizione sbagliata, a distanza, il conduttore ha la possibilità, tramite due ordini supplementari, di mettere il cane in posizione "seduto".

Se ciò non riesce, il conduttore si dirige verso il cane e lo mette sul posto in posizione "seduto". In seguito si reca nuovamente nella posizione prevista a distanza e prosegue con l'esercizio successivo.

### **Esecuzione**

Posizione di base corretta.

Il cane deve seguire il conduttore in maniera diritta e serrata. Esso deve impegnarsi attivamente nella condotta senza guinzaglio, essere concentrato e dimostrare al conduttore un'alta disponibilità al lavoro. La spalla del cane deve trovarsi costantemente all'altezza del ginocchio del conduttore.

Reazione veloce al comando "seduto".

Esecuzione veloce della posizione "seduto".

Esecuzione diritta della posizione „seduto".

Alta attenzione verso il conduttore.

### **Esigenze**

Elevata disponibilità al lavoro e attenzione verso il conduttore, esecuzione sicura da parte del cane.

Esecuzione senza indugio e sicura dell'ordine "seduto".

Comportamento sicuro e attento nella posizione "seduto" verso il conduttore.

### **Comandi**

Un segnale acustico per la partenza

Un segnale acustico per il comando "seduto"

### **Valutazione**

Il cane assume una posizione sbagliata = insufficiente.

Altre restrizioni sono di competenza del giudice.

## **Posizioni a distanza**

**10 Punti**

### **Svolgimento dell'esercizio**

Direttamente dopo l'esecuzione dell'esercizio "seduto durante la marcia" segue questo esercizio. Il cane si trova nella posizione "seduto", il conduttore si trova ad una distanza di 20 passi in posizione frontale rispetto al cane.

Dalla posizione "seduto" il cane deve eseguire su comando la posizione "terra" e "seduto" in questo ordine di successione. Dalla posizione "seduto" il cane viene direttamente richiamato nella posizione di base. L'esercizio si conclude con la posizione "seduto" nella posizione di base.

### **Esecuzione**

Posizione "seduto" iniziale corretta.

Posizione "terra" diritta di fronte al conduttore. Il cane non può spostare il peso sul fianco, le zampe anteriori devono essere allungate in avanti.

Posizione "seduto" diritta di fronte al conduttore, le zampe anteriori del cane devono essere in posizione verticale.

Grande attenzione verso il conduttore.

Ritorno veloce e diretto verso il conduttore.

Cambiamento nella posizione di base senza indugio.

Posizione di base corretta.

**Esigenze**

Elevata disponibilità al lavoro e attenzione verso il conduttore, esecuzione sicura da parte del cane.

**Comandi**

Un segnale acustico contemporaneamente ad un segnale visivo corto per ogni posizione

Un segnale acustico per il richiamo

**Valutazione**

Mancato rispetto dell'ordine di successione prescritto = soddisfacente -3 punti

Altre restrizioni sono di competenza del giudice

**Arresto in piedi a passo normale****10 Punti****Svolgimento dell'esercizio**

Dalla posizione di base il conduttore avanza di 5-10 passi, a passo normale, con il cane libero al piede. Fra il quinto e il decimo passo, il conduttore in movimento impartisce al cane, il segnale acustico per il "fermo in piedi". Senza interrompere né cambiare l'andatura e senza guardare indietro, il conduttore continua la sua marcia per altri 20 passi poi si gira immediatamente verso il cane rimasto in posizione "in piedi". Da questa posizione il cane viene richiamato direttamente nella posizione di base. L'esercizio si conclude con la posizione "seduto" nella posizione di base.

**Esecuzione**

Posizione di base corretta.

Il cane deve seguire il suo conduttore in maniera diritta e serrata. Esso deve impegnarsi attivamente nella condotta senza guinzaglio, essere concentrato e dimostrare al conduttore un'alta disponibilità al lavoro. La spalla del cane deve trovarsi costantemente all'altezza del ginocchio del conduttore.

Reazione veloce al comando "fermo in piedi".

Esecuzione veloce della posizione "fermo in piedi".

Esecuzione diritta della posizione „fermo in piedi".

Alta attenzione verso il conduttore.

Ritorno veloce e diretto verso il conduttore.

Cambiamento nella posizione di base senza indugio.

Posizione di base corretta.

**Esigenze**

Elevata disponibilità al lavoro e attenzione verso il conduttore, esecuzione sicura da parte del cane.

**Comandi**

Un segnale acustico per la partenza

Un segnale acustico per il comando "fermo in piedi"

Un segnale acustico per il richiamo

**Valutazione**

In cane assume una posizione sbagliata = insufficiente -5 punti.

Altre restrizioni sono di competenza del giudice.

## Riporto

10 Punti

### Svolgimento dell'esercizio

Dalla posizione di base il conduttore lancia l'oggetto di riporto di sua scelta davanti a lui ad una distanza minima di 6 passi. Dopo il lancio bisogna attendere che l'oggetto di riporto sia fermo. Su segnale acustico il cane deve recarsi verso l'oggetto, prenderlo, ritornare e sedersi di fronte al conduttore. Su comando il cane rimette l'oggetto al conduttore. Dopo aver ricevuto l'oggetto di riporto, il conduttore lo tiene in mano in maniera tranquilla con il braccio disteso lungo il lato destro del corpo. L'esercizio si conclude con la successiva posizione di base. La ripresa della posizione di base può avvenire retrocedendo davanti o passando dietro al conduttore. L'esercizio deve essere svolto senza divaricamento delle gambe.

### Esecuzione

Posizione di base corretta.  
Attesa tranquilla e sicura a fianco del conduttore.  
Spostamento rapido e diretto verso l'oggetto di riporto.  
Presenza diretta dell'oggetto di riporto.  
Spostamento rapido e diretto verso il conduttore.  
Trasporto sicuro dell'oggetto.  
Posizione „seduto” diritta, ravvicinata e centrale di fronte al conduttore.  
Tenuta sicura e calma dell'oggetto in posizione seduta frontale.  
Consegna corretta dell'oggetto di riporto al conduttore.  
Cambiamento nella posizione di base senza indugio.  
Posizione di base corretta.

### Esigenze

Elevata disponibilità al lavoro e attenzione verso il conduttore, esecuzione sicura da parte del cane.  
Esecuzione convincente di tutto il lavoro con conclusione veloce nella posizione di base.  
Lavoro sicuro con l'oggetto di riporto.

### Comandi

Un segnale acustico per il riporto  
Un segnale acustico per la consegna dell'oggetto di riporto  
Un segnale acustico per la posizione di base

### Valutazione

Dopo il secondo comando il cane non prende l'oggetto di riporto.  
Interruzione dell'esercizio = 0 punti per l'esercizio.

Altre restrizioni sono di competenza del giudice.

Un unico riassetamento dell'oggetto di riporto dovuto allo zelo non è penalizzato.

## Salto in alto

10 Punti

### Svolgimento dell'esercizio

Il conduttore prende posizione, con il suo cane in posizione di base, ad una distanza di almeno 5 passi dall'ostacolo. Su segnale acustico il cane salta l'ostacolo in andata e in ritorno. L'esercizio si conclude con una corretta posizione di base sul posto dove il conduttore è rimasto fermo.

### Esecuzione

Posizione di base corretta.  
Staccamento rapido dal conduttore.  
Salto sicuro e convincente.  
Nessun contatto con l'ostacolo.  
Ritorno veloce e diretto verso il conduttore.  
Posizione di base corretta.



**Esigenze**

Elevata disponibilità al lavoro e attenzione verso il conduttore, esecuzione sicura da parte del cane.  
Esecuzione convincente del salto.

**Comandi**

Un segnale acustico contemporaneamente ad un corto segnale visivo per il salto di andata  
Un segnale acustico contemporaneamente ad un corto segnale visivo per il salto di ritorno

**Valutazione**

Il cane non esegue nessun salto.

In questo caso è possibile una ripetizione = insufficiente -5 punti.

Secondo rifiuto

Sospensione dell'esercizio = 0 punti per l'esercizio.

L'ostacolo cade

In questo caso è possibile una ripetizione.

In caso di ripetizione

Sospensione dell'esercizio = 0 punti per l'esercizio.

Altre restrizioni sono di competenza del giudice.

**Invio in avanti con posizione terra****10 Punti****Svolgimento dell'esercizio**

Dalla posizione di base il conduttore avanza di 5-10 passi con il suo cane senza guinzaglio. Tra il quinto ed il decimo passo il conduttore, in movimento, impartisce al cane l'ordine per l'invio in avanti. Non appena dato l'ordine, il conduttore si ferma sul posto. Al segnale acustico, il cane, in maniera risoluta e ad andatura veloce, deve avanzare in linea retta per un minimo di 30 fino ad un massimo di 40 passi. Leggere deviazioni a destra o a sinistra sono tollerate. Al comando "terra" il cane deve assumere rapidamente la posizione e rimanere sul posto fino a quando il conduttore lo raggiunge. La posizione "terra" può essere presentata in qualsiasi direzione. Il cane può spostare il peso sul fianco. Su indicazione del giudice, il conduttore si dirige verso il cane e si posiziona al suo fianco. L'esercizio si conclude con la ripresa del cane nella posizione di base "seduto".

**Esecuzione**

Posizione di base corretta.

Procedimento corretto.

Avanzamento diritto e risoluto.

Rispetto della distanza.

Assunzione veloce della posizione "terra" al comando.

Comportamento sicuro e attento nella posizione "terra".

Posizione di base corretta.

**Esigenze**

Elevata disponibilità al lavoro e attenzione verso il conduttore, esecuzione sicura da parte del cane.  
Alta docilità e gestione del cane a distanza.

**Comandi**

Un segnale acustico per la partenza

Un segnale acustico contemporaneamente ad un segnale visivo corto per il comando "in avanti"

Un segnale acustico per la posizione "terra"

Un segnale per la posizione di base

**Valutazione**

In avanti diagonale > 45°.

Il cane non si ferma.

Abbandono della posizione assunta.

Ritorno verso il conduttore

Interruzione dell'esercizio = 0 punti per l'esercizio

In cane si ferma ma non esegue la posizione "terra" = insufficiente.

Altre restrizioni sono di competenza del giudice.

**Strisciare****10 Punti****Svolgimento dell'esercizio**

Il cane deve strisciare in linea retta per una distanza di 7 passi.

Dalla posizione di base il cane si mette in posizione "terra". Da questa posizione il cane inizia a strisciare nella direzione data. Lo strisciare si conclude presso la seconda marcatura in posizione "terra".

Non appena la seconda marcatura è raggiunta, il conduttore si posiziona accanto al cane, che si trova in posizione "terra", e conclude l'esercizio con una corretta posizione di base.

Il conduttore può camminare accanto al cane o strisciare con il cane.

Un contatto con il cane durante lo strisciare non è permesso.

Pause di respiro durante lo strisciare sono autorizzate.

**Esecuzione**

Posizione di base corretta.

Posizione "terra" sicura dall'inizio.

Strisciare sicuro e il più basso possibile.

Posizione "terra" finale tranquilla.

Posizione di base corretta.

**Esigenze**

Nella posizione "terra" iniziale il cane può spostare il peso sul fianco.

Durante lo strisciare il cane può spostare il peso sul fianco.

Durante la fase dello strisciare il torace deve essere a contatto con il suolo.

La parte posteriore del cane deve essere mantenuta il più basso possibile.

Allo scopo di riposizionare le zampe posteriori sotto il corpo, il cane può rialzare la parte posteriore secondo necessità.

Nella posizione di base finale il cane può spostare il peso sul fianco.

**Comandi**

Un segnale acustico per la posizione „terra”

Più segnali acustici e visivi durante tutta la tratta dello strisciare

Un segnale acustico per la posizione di base

**Valutazione**

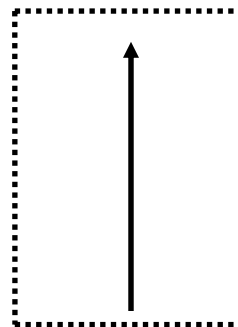
Altre restrizioni sono di competenza del giudice.

## Classe SAN 3 Discipline A e B

### Terreno di lavoro

#### Revier

120 x 400	Metri
3	Persone
1	Oggetto
30	Minuti, tempo di lavoro



La linea di partenza, la linea mediana come pure i limiti laterali devono essere demarcati.

Lungo la linea mediana, ogni 50 metri, deve essere posata una marcatura indicante la distanza.

Le persone devono essere posizionate sdraiate o sedute.

L'oggetto deve avere una grandezza minima di 20 x 30 x 50 cm, un peso minimo di 2 Kg ed essere sufficientemente impregnato di odore umano.

Il giudice posiziona nel terreno 3 persone e 1 oggetto in assenza del conduttore che non ha ancora svolto il lavoro.

Tramite il lavoro di bringsel il cane deve segnalare le 3 persone e l'oggetto.

### Disciplina A: Lavoro di fiuto

**100 Punti**

### Disciplina B: Successo 30 / 30 / 30 / 10

**100 Punti**

#### Svolgimento dell'esercizio

Il conduttore si annuncia al giudice per lo svolgimento del lavoro nel revier.

Dopo l'annuncio il conduttore può prendere il cane nella posizione di base per la prima impostazione.

Il conduttore attraversa il revier sulla linea mediana e dirige il cane con passaggi sistematici in direzione delle delimitazioni laterali posate a 60 m a destra e a sinistra. Il conduttore può spostarsi ad una distanza massima di 10 m dalla linea mediana, sia a destra che a sinistra. Per ogni 100 m devono essere eseguiti al minimo 4 passaggi da ambo le parti. Il cane deve recarsi ad andatura sostenuta, senza fermarsi, verso le limitazioni laterali. Per l'attraversamento il cane può passare davanti o dietro al conduttore ma non ad una distanza di più di 6 m. La ricerca nel revier deve essere estesa a tutta la zona. Il cane non deve lasciarsi distrarre né dalla selvaggina né da altri possibili influssi esterni. Verso le persone il cane non deve manifestare in nessun modo un atteggiamento aggressivo.

Una ricerca a ritroso non è autorizzata.

Se il cane ha trovato le 3 persone e l'oggetto prima della scadenza del tempo disponibile, il giudice può terminare anticipatamente la disciplina.

Se il conduttore ha raggiunto la fine del revier prima della scadenza del tempo di ricerca senza aver ottenuto il massimo successo, può terminare anticipatamente il lavoro dopo consultazione del giudice.

#### Esecuzione

Per tutta la durata dell'esercizio il cane deve attraversare il revier con passaggi sistematici, accettare ed eseguire i comandi del suo conduttore con grande docilità. L'intensità della ricerca e la velocità non devono scemare.

Il cane non deve lasciarsi influenzare né dall'intensa vegetazione né da ostacoli sul terreno. Questi devono essere attraversati o aggirati senza tuttavia perdere di vista l'obiettivo.

Il cane deve indicare al conduttore, tramite il lavoro di bringsel e in maniera convincente, le persone e l'oggetto ritrovati. La segnalazione deve avvenire in modo maniera determinata e sicura.

#### Esigenze

Elevata docilità, lavoro assiduo, comportamento aperto con elevata sicurezza di lavoro.

### **Comandi**

Un segnale acustico per la posizione di base all'inizio

Un segnale acustico per la posizione di base sulla linea mediana per la ripresa del lavoro dopo successo

Un segnale acustico con un corto segnale visivo per il rinvio

Un segnale acustico oppure un corto doppio fischio con contemporaneo segnale visivo corto per ogni cambiamento di direzione

Un segnale acustico per la consegna del bringsel

Un segnale acustico per la segnalazione

Un segnale acustico per la ripresa del cane sulla linea mediana

### **Valutazione**

Il conduttore sollecita il cane con un segnale acustico o visivo alla presa del bringsel presso il figurante/oggetto.

Per la segnalazione il conduttore conduce il cane dal figurante/oggetto.

Per la segnalazione il conduttore chiama il cane presso il figurante/oggetto.

0 punti per la persona/oggetto.

Se, durante il lavoro, sulla linea mediana il cane è preso in posizione di base o toccato, il suo conduttore riceve un avvertimento.

Ne consegue una deduzione standard di 5 punti.

Se nonostante l'avvertimento, sulla linea di base il cane viene nuovamente preso in posizione di base o toccato, il lavoro viene interrotto.

In questo caso la disciplina viene valutata con 0 punti.

Se il conduttore abbandona la linea mediana più dei 10 m concessi riceve un avvertimento.

Ne consegue una deduzione standard di 5 punti.

Dopo il quarto avvertimento ne consegue l'interruzione della disciplina.

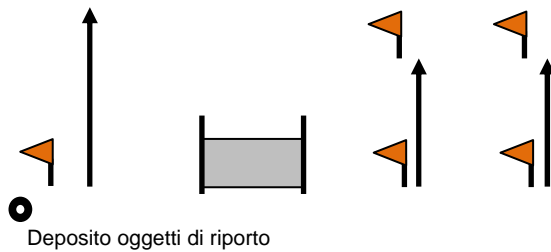
In questo caso la disciplina viene valutata con 0 punti.

Altre restrizioni sono di competenza del giudice.

## Classe SAN 3 Disciplina C Ubbidienza

### Terreno di lavoro

Il terreno deve permettere al conduttore di eseguire lo schema della marcia sia a sinistra che a destra.



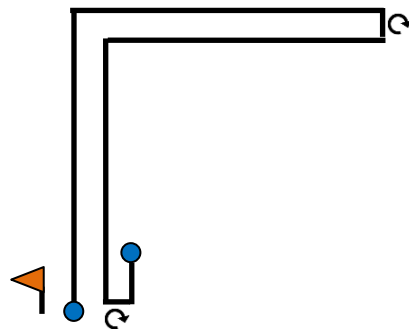
L'altezza dell'ostacolo deve essere di 50 cm. Se il conduttore desidera un'altezza di 20 cm, lo deve annunciare al giudice prima dell'inizio della disciplina.  
Per lo strisciare devono essere preparati due tracciati separati, uno per i maschi e uno per le femmine.

### Condotta senza guinzaglio

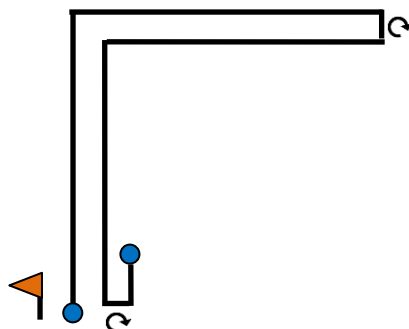
**10 Punti**

#### Svolgimento dell'esercizio

Passo normale: Un cambiamento di direzione a destra e uno a sinistra, un mezzo giro a destra e a sinistra.

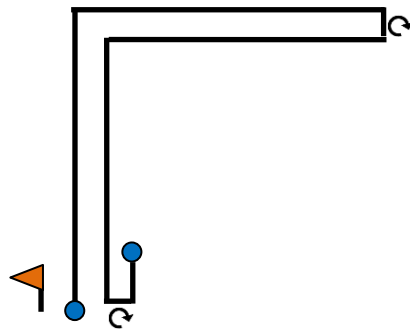


Passo di corsa: Un cambiamento di direzione a destra e uno a sinistra, un mezzo giro a destra e a sinistra.



Passo lento:

Un cambiamento di direzione a destra e uno a sinistra, un mezzo giro a destra e a sinistra.



Ogni schema della marcia inizia e finisce con una posizione di base corretta.

Lo schema può essere presentato sia a sinistra che a destra.

È prescritto l'ordine di successione passo normale, di corsa e lento.

Tra ogni cambiamento di direzione devono essere eseguiti 10-15 passi.

All'interno dello schema i mezzi giri a sinistra devono essere presentati sempre allo stesso modo.

Il conduttore deve oscillare le braccia in maniera disinvolta lungo il corpo; durante il passo di corsa le braccia possono essere piegate.

### **Esecuzione**

Il cane deve seguire il conduttore in maniera diritta e serrata. Esso deve impegnarsi attivamente nella condotta senza guinzaglio, essere concentrato e dimostrare al conduttore un'alta disponibilità al lavoro. La spalla del cane deve trovarsi costantemente all'altezza del ginocchio del conduttore.

I cambiamenti di direzione devono essere eseguiti in modo attento e stretti.

Nella posizione seduta il cane deve porre le zampe anteriori in posizione verticale.

### **Esigenze**

Elevata disponibilità al lavoro e attenzione verso il conduttore, esecuzione sicura da parte del cane.

### **Comandi**

Un segnale acustico per ogni inizio

### **Valutazione**

Le restrizioni sono di competenza del giudice.

## **Posizione al piede e di fronte**

**10 Punti**

### **Svolgimento dell'esercizio**

Dalla posizione di base il cane deve presentare una volta la posizione "terra" e una volta la posizione "seduto", in quest'ordine di successione. In seguito il cane viene preso in posizione frontale. In questa posizione il cane deve presentare una volta la posizione "terra" e una volta la posizione "seduto", in quest'ordine di successione. L'esercizio si conclude con il cambiamento dalla posizione frontale alla posizione di base.

Durante il cambiamento nella posizione frontale un'apertura della gamba verso destra è autorizzata. Questo deve avvenire contemporaneamente al segnale acustico per la posizione frontale. Per il ritorno alla posizione di base può essere ritirata sia la gamba destra che la gamba sinistra. Ciò deve avvenire in concomitanza con il segnale acustico.

### **Esecuzione**

Posizione di base corretta.

Posizione "terra" diritta a fianco del conduttore. Il cane non può spostare il peso sul fianco. Le zampe anteriori devono essere allungate in avanti.

Posizione "seduto" corretta a fianco del conduttore, le zampe anteriori devono essere in posizione verticale.

Cambiamento senza indugio nella posizione frontale.

Posizione frontale vicina, diritta e centrale, le zampe anteriori devono essere in posizione verticale.

Posizione "terra" diritta davanti al conduttore. Il cane non può spostare il peso sul fianco, le zampe anteriori devono essere allungate in avanti.

Posizione "seduto" diritta davanti al conduttore. Le zampe anteriori del cane devono essere in posizione verticale.

Cambiamento nella posizione di base senza indugio.

Posizione di base corretta.

### **Esigenze**

Elevata disponibilità al lavoro e attenzione verso il conduttore, esecuzione sicura da parte del cane.

Cambiamento senza indugio nella posizione frontale, lavoro sicuro davanti al conduttore, cambiamento senza indugio nella posizione di base.

### **Comandi**

Un segnale acustico per ogni posizione

Un segnale acustico per la posizione frontale

Un segnale acustico per la posizione di base

### **Valutazione**

Non rispetto dell'ordine di successione prescritto = soddisfacente -3 punti.

Altre restrizioni sono di competenza del giudice.

## **Seduto durante la marcia**

**10 Punti**

### **Svolgimento dell'esercizio**

Dalla posizione di base il conduttore avanza di 5-10 passi, a passo normale, con il cane libero al piede. Fra il quinto e il decimo passo, il conduttore in movimento impartisce al cane il segnale acustico per il "seduto". Senza interrompere né cambiare l'andatura e senza guardare indietro, il conduttore continua la sua marcia per altri 30 passi poi si gira immediatamente verso il cane rimasto in posizione "seduto".

Se il cane ha eseguito una posizione sbagliata a distanza, il conduttore ha la possibilità, tramite due ordini supplementari, di mettere il cane in posizione "seduto".

Se ciò non riuscisse, il conduttore si dirige verso il cane e lo mette sul posto in posizione "seduto". In seguito si reca nuovamente nella posizione prevista a distanza e prosegue con l'esercizio successivo.

### **Esecuzione**

Posizione di base corretta.

Il cane deve seguire il conduttore in maniera diritta e serrata. Esso deve impegnarsi attivamente nella condotta senza guinzaglio, essere concentrato e dimostrare al conduttore un'alta disponibilità al lavoro.

La spalla del cane deve trovarsi costantemente all'altezza del ginocchio del conduttore.

Reazione veloce al comando "seduto".

Esecuzione veloce della posizione "seduto".

Esecuzione diritta della posizione "seduto".

Alta attenzione verso il conduttore.

### **Esigenze**

Elevata disponibilità al lavoro e attenzione verso il conduttore, esecuzione sicura da parte del cane.

Esecuzione senza indugio e sicura dell'ordine "seduto".

Comportamento sicuro e attento nella posizione "seduto" verso il conduttore.

### **Comandi**

Un segnale acustico per la partenza

Un segnale acustico per il comando "seduto"

### **Valutazione**

Il cane presenta una posizione sbagliata = insufficiente.

Altre restrizioni sono di competenza del giudice.

## **Posizioni a distanza**

**10 Punti**

### **Svolgimento dell'esercizio**

Direttamente dopo l'esecuzione dell'esercizio "seduto durante la marcia" segue questo esercizio. Il cane si trova nella posizione "seduto", il conduttore si trova ad una distanza di 30 passi in posizione frontale nei confronti del cane.

Dalla posizione "seduto" il cane deve eseguire su comando la posizione "terra" e "seduto" in questo ordine di successione. Dalla posizione "seduto" il cane viene direttamente richiamato nella posizione di base. L'esercizio si conclude con la posizione "seduto" nella posizione di base.

### **Esecuzione**

Posizione "seduto" iniziale corretta.

Posizione "terra" diritta di fronte al conduttore. Il cane non può spostare il peso sul fianco, le zampe anteriori devono essere allungate in avanti.

Posizione "seduto" diritta di fronte al conduttore, le zampe anteriori del cane devono essere in posizione verticale.

Grande attenzione verso il conduttore.

Ritorno veloce e diretto verso il conduttore.

Cambiamento nella posizione di base senza indugio.

Posizione di base corretta.

### **Esigenze**

Elevata disponibilità al lavoro e attenzione verso il conduttore, esecuzione sicura da parte del cane.

### **Comandi**

Un segnale acustico contemporaneamente ad un segnale visivo corto per ogni posizione

Un segnale acustico per il richiamo

### **Valutazione**

Non rispetto dell'ordine di successione prescritto = soddisfacente -3 punti.

Altre restrizioni sono di competenza del giudice.

## **Arresto in piedi a passo di corsa**

**10 Punti**

### **Svolgimento dell'esercizio**

Dalla posizione di base il conduttore avanza per 5-10 passi, a passo di corsa, con il cane libero al piede.

Fra il quinto e il decimo passo, il conduttore in movimento impartisce al cane il segnale acustico, per il "fermo in piedi". Senza interrompere né cambiare l'andatura e senza guardare indietro, il conduttore continua la corsa per altri 30 passi poi si gira immediatamente verso il cane rimasto in posizione "fermo in piedi". Da questa posizione il cane viene richiamato direttamente nella posizione di base. L'esercizio si conclude con la posizione "seduto" nella posizione di base.

### **Esecuzione**

Posizione di base corretta.

Il cane deve seguire il conduttore in maniera diritta e serrata. Esso deve impegnarsi attivamente nella condotta senza guinzaglio, essere concentrato e dimostrare al conduttore un'alta disponibilità al lavoro.

La spalla del cane deve trovarsi costantemente all'altezza del ginocchio del conduttore.

Reazione veloce al comando "fermo in piedi".

Esecuzione veloce della posizione "fermo in piedi".

Esecuzione diritta della posizione "fermo in piedi".

Alta attenzione verso il conduttore.

Ritorno veloce e diretto verso il conduttore.

Cambiamento nella posizione di base senza indugio.

Posizione di base corretta.

### **Esigenze**

Elevata disponibilità al lavoro e attenzione verso il conduttore, esecuzione sicura da parte del cane.



### **Comandi**

Un segnale acustico per la partenza

Un segnale acustico per il comando "fermo in piedi"

Un segnale acustico per il richiamo

### **Valutazione**

Non rispetto dell'ordine di successione prescritto = soddisfacente -5 punti.

Altre restrizioni sono di competenza del giudice.

## **Riporto durante la marcia**

**10 Punti**

### **Svolgimento dell'esercizio**

Dalla posizione di base il conduttore avanza di 5-10 passi, a passo normale, con il cane senza guinzaglio. Tra il quinto ed il decimo passo, il conduttore lascia cadere l'oggetto di riporto davanti a lui o leggermente di fianco. Senza interrompere né cambiare l'andatura e senza guardare indietro, il conduttore con il suo cane continua la marcia per altri 10-15 passi. Tra il decimo e il quindicesimo passo il conduttore in movimento ordina al cane, con segnale acustico, di riportare l'oggetto. Non appena il cane si stacca dal conduttore, quest'ultimo si ferma nel senso di marcia assunto.

Il cane deve recarsi verso l'oggetto di riporto, prenderlo e portarlo al conduttore, rimasto fermo nella direzione di marcia, sedendosi in posizione frontale. Se il cane non dovesse prendere l'oggetto il giudice ordina al conduttore di impartire il secondo segnale acustico consentito.

Su comando il cane rimette l'oggetto al suo conduttore. Dopo aver ricevuto l'oggetto di riporto, il conduttore lo tiene in mano a braccio disteso lungo il lato destro del corpo in maniera tranquilla. L'esercizio si conclude con la successiva posizione di base. La ripresa della posizione di base può avvenire retrocedendo davanti o passando dietro al conduttore. L'esercizio deve essere svolto senza divaricamento delle gambe.

### **Esecuzione**

Posizione di base corretta.

Il cane deve seguire il suo conduttore in maniera diritta e serrata. Esso deve impegnarsi attivamente nella condotta senza guinzaglio, essere concentrato e dimostrare al suo conduttore un'alta disponibilità al lavoro. La spalla del cane deve trovarsi costantemente all'altezza del ginocchio del suo conduttore.

Spostamento rapido e diretto verso l'oggetto di riporto.

Presenza diretta dell'oggetto di riporto.

Spostamento rapido e diretto verso il conduttore.

Trasporto sicuro dell'oggetto.

Posizione "seduto" diritta, ravvicinata e centrale davanti al conduttore.

Tenuta sicura e calma dell'oggetto in posizione seduta frontale.

Consegna corretta dell'oggetto di riporto al conduttore.

Cambiamento nella posizione di base senza indugio.

Posizione di base corretta.

### **Esigenze**

Elevata disponibilità al lavoro e attenzione verso il conduttore, esecuzione sicura da parte del cane.

Esecuzione convincente di tutto il lavoro con conclusione veloce nella posizione di base.

Lavoro sicuro con l'oggetto di riporto.

### **Comandi**

Un segnale acustico per la partenza

Un segnale acustico per il riporto

Un segnale acustico per la consegna dell'oggetto di riporto

Un segnale acustico per la posizione di base

### **Valutazione**

Il cane non si distacca dal conduttore in direzione dell'oggetto dopo il secondo segnale acustico.

Dopo il secondo comando il cane non prende l'oggetto di riporto.

Interruzione dell'esercizio = 0 punti per l'esercizio.

Altre restrizioni sono di competenza del giudice.

Un unico riassetamento dell'oggetto di riporto dovuto allo zelo non è penalizzato.

## **Riporto**

**10 Punti**

### **Svolgimento dell'esercizio**

Dalla posizione di base il conduttore lancia l'oggetto di riporto di metallo davanti a lui, ad una distanza minima di 6 passi. Dopo il lancio bisogna attendere che l'oggetto di riporto sia fermo. Su segnale acustico il cane deve recarsi verso l'oggetto, prenderlo, ritornare e sedersi di fronte al conduttore. Su comando il cane rimette l'oggetto al conduttore. Dopo aver ricevuto l'oggetto di riporto, il conduttore lo tiene in mano in maniera tranquilla con il braccio disteso lungo il lato destro del corpo. L'esercizio si conclude con la successiva posizione di base. La ripresa della posizione di base può avvenire retrocedendo davanti o passando dietro al conduttore. L'esercizio deve essere svolto senza divaricamento delle gambe.

### **Esecuzione**

Posizione di base corretta.

Attesa tranquilla e sicura a fianco del conduttore.

Spostamento rapido e diretto verso l'oggetto di riporto.

Presenza diretta dell'oggetto di riporto.

Spostamento rapido e diretto verso il conduttore.

Trasporto sicuro dell'oggetto.

Posizione "seduto" diritta, ravvicinata e centrale di fronte al conduttore.

Tenuta sicura e calma dell'oggetto in posizione seduta frontale.

Consegna corretta dell'oggetto di riporto al conduttore.

Cambiamento nella posizione di base senza indugio.

Posizione di base corretta.

### **Esigenze**

Elevata disponibilità al lavoro e attenzione verso il conduttore, esecuzione sicura da parte del cane.

Esecuzione convincente di tutto il lavoro con conclusione veloce nella posizione di base.

Lavoro sicuro con l'oggetto di riporto.

### **Comandi**

Un segnale acustico per il riporto

Un segnale acustico per la consegna dell'oggetto di riporto

Un segnale acustico per la posizione di base

### **Valutazione**

Dopo il secondo comando il cane non prende l'oggetto di riporto

Interruzione dell'esercizio = 0 punti per l'esercizio

Altre restrizioni sono di competenza del giudice.

Un unico riassetamento dell'oggetto di riporto dovuto allo zelo non è penalizzato.

## **Salto in alto**

**10 Punti**

### **Svolgimento dell'esercizio**

Il conduttore prende posizione, con il suo cane in posizione di base, ad una distanza di almeno 5 passi dall'ostacolo. Su segnale acustico il cane salta l'ostacolo e su ordine assume la posizione di attesa in piedi per almeno 3 secondi. Su ulteriore ordine del conduttore esegue il salto di ritorno.

L'esercizio si conclude con una corretta posizione di base sul posto dove il conduttore è rimasto fermo.

### **Esecuzione**

Posizione di base corretta.

Staccamento rapido dal conduttore.

Salto sicuro e convincente.

Nessun contatto con l'ostacolo.

Posizione fermo in piedi sicura.  
Ritorno veloce e diretto verso il conduttore  
Posizione di base corretta.

### **Esigenze**

Elevata disponibilità al lavoro e attenzione verso il conduttore, esecuzione sicura da parte del cane  
Esecuzione convincente del salto.  
Attesa sicura nella posizione “fermo in piedi”.

### **Comandi**

Un segnale acustico contemporaneamente ad un corto segnale visivo per il salto di andata  
Un segnale acustico per l’attesa  
Un segnale acustico contemporaneamente ad un corto segnale visivo per il salto di ritorno

### **Valutazione**

Il cane non esegue nessun salto.  
In questo caso è possibile una ripetizione = insufficiente -5 punti.  
Secondo rifiuto  
Sospensione dell’esercizio = 0 punti per l’esercizio.

L’ostacolo cade  
In questo caso è possibile una ripetizione = insufficiente -5 punti.  
In caso di ripetizione  
Sospensione dell’esercizio = 0 punti per l’esercizio.

Altre restrizioni sono di competenza del giudice.

## **Invio in avanti con posizione terra**

**10 Punti**

### **Svolgimento dell’esercizio**

Dalla posizione di base il conduttore avanza di 5-10 passi con il cane senza guinzaglio. Tra il quinto ed il decimo passo il conduttore, in movimento, impartisce al cane l’ordine al cane per l’invio in avanti. Non appena dato l’ordine, il conduttore si ferma sul posto. Al segnale acustico, il cane, in maniera risoluta e ad andatura veloce, deve avanzare in linea retta per almeno di 40 passi. Leggere deviazioni a destra o a sinistra sono tollerate. Al comando “terra” il cane deve assumere rapidamente la posizione e rimanere sul posto fino a quando il conduttore lo raggiunge. La posizione “terra” può essere presentata in qualsiasi direzione. Il cane può spostare il peso sul fianco. Su indicazione del giudice, il conduttore si dirige verso il cane e si posiziona al suo fianco. L’esercizio si conclude con la ripresa del cane nella posizione di base “seduto”.

### **Esecuzione**

Posizione di base corretta.  
Procedimento corretto.  
Avanzamento diritto e risoluto.  
Rispetto della distanza.  
Assunzione veloce della posizione “terra” al comando.  
Comportamento sicuro e attento nella posizione “terra”.  
Posizione di base corretta.

### **Esigenze**

Elevata disponibilità al lavoro e attenzione verso il conduttore, esecuzione sicura da parte del cane  
Alta docilità e gestione del cane a distanza.

### **Comandi**

Un segnale acustico per la partenza  
Un segnale acustico contemporaneamente ad un segnale visivo corto per il comando “in avanti”  
Un segnale acustico per la posizione “terra”  
Un segnale per la posizione di base

**Valutazione**

In avanti diagonale > 45°.

Il cane non si ferma.

Abbandono della posizione assunta.

Ritorno verso il conduttore

Interruzione dell'esercizio = 0 punti per l'esercizio.

In cane si ferma ma non esegue la posizione "terra" = insufficiente.

Altre restrizioni sono di competenza del giudice.

**Strisciare****10 Punti****Svolgimento dell'esercizio**

Il cane deve strisciare in linea retta per una distanza di 10 passi.

Dalla posizione di base il cane si mette in posizione "terra". Da questa posizione il cane inizia a strisciare nella direzione data. Lo strisciare si conclude presso la seconda marcatura in posizione "terra".

Non appena la seconda marcatura è raggiunta, il conduttore si posiziona accanto al cane, che si trova in posizione "terra", e conclude l'esercizio con una corretta posizione di base.

Il conduttore può camminare accanto al cane o strisciare con il cane.

Un contatto con il cane durante lo strisciare non è permesso.

Pause di respiro durante lo strisciare sono autorizzate.

**Esecuzione**

Posizione di base corretta.

Posizione "terra" sicura dall'inizio.

Strisciare sicuro e il più basso possibile.

Posizione "terra" finale tranquilla.

Posizione di base corretta.

**Esigenze**

Nella posizione "terra" iniziale il cane può spostare il peso sul fianco.

Durante lo strisciare il cane può spostare il peso sul fianco.

Durante la fase dello strisciare il torace deve essere a contatto con il suolo.

La parte posteriore del cane deve essere mantenuta il più basso possibile.

Allo scopo di riposizionare le zampe posteriori sotto il corpo, il cane può rialzare la parte posteriore secondo necessità.

Nella posizione di base finale il cane può spostare il peso sul fianco.

**Comandi**

Un segnale acustico per la posizione "terra"

Più segnali acustici e visivi durante tutta la tratta dello strisciare

Un segnale acustico per la posizione di base

**Valutazione**

Altre restrizioni sono di competenza del giudice.

## **Lista di controllo per il conduttore del cane**

Per ogni concorso è indispensabile avere con sé:

- Libretto di lavoro
- Tessera di socio con il bollo SCS dell'anno in corso
- Tessera di socio con il bollo SCS dell'anno in corso del proprietario del cane qualora si partecipi a un concorso con cane altrui
  
- Bringsel
- Mantellina
- Collare
- Guinzaglio robusto
- Oggetto di riporto
- Ev. fischietto
- Quota di iscrizione
- Acqua e mangime per il cane
- Sacchetti per escrementi (Robidog)