

Séance des JP de la CTUS – 27 août 2022

Présentations des conférenciers

Séance des JP 2022



Elargissement du statut pour un JP

Séance des JP 2022

Elargissement classique

Klassische Erweiterung

NPO
Status bh

+

NPO
Status a1

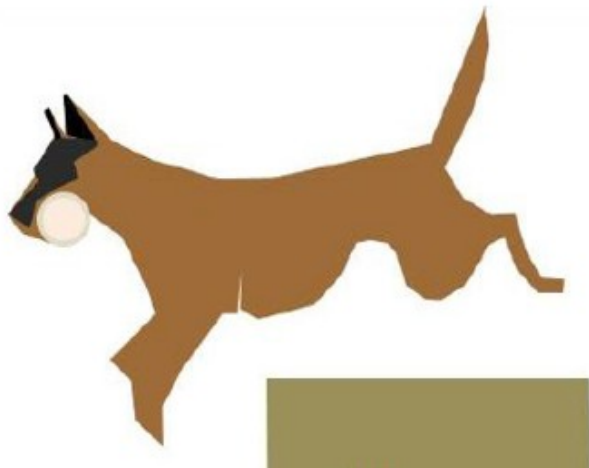
RCN Statut bh

RCN Statut a1

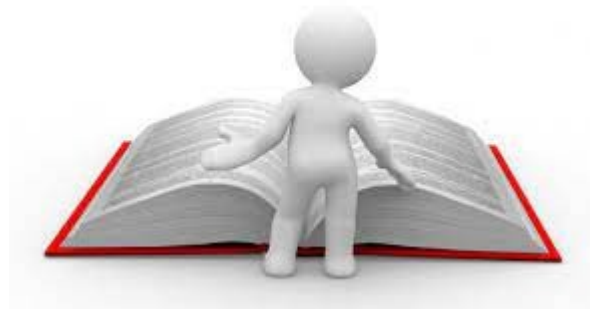
Candidature

Bewerbung

FCI-IGP
Status a



Séance des JP 2022



Le règlement régit les aspects suivants:

1. Compétence de l'AKLR (cercle des JP) dans le contexte de la formation et de la mise en oeuvre.
2. La procédure de candidature à l'élargissement
3. L'effort de formation
4. La procédure d'examen pour les candidats et le cadre général

Séance des JP 2022



Important :

Lors d'un changement de statut, nous parlons de JP avec formation terminée, le besoin de formation s'oriente donc vers le niveau de formation individuelle des candidats. Dans le plan de formation, nous parlons donc d'exigences minimales, qui peuvent ou doivent éventuellement être adaptées aux besoins.

Ce sont les classes des règlement nationaux qui sont principalement concernées par une extension classique du statut.

Séance des JP 2022



Règlement

Elargissement des compétences d'un JP

Cercle des JP – AKLR/CTUS

En respectant les directives en vigueur selon l'article 2.10 de la LR-O 21, les juges de concours peuvent élargir leur statut conformément à LR-O art. 2.9 « Autorisation de juger ». La présente réglementation constitue la base de la mise en œuvre et régit les compétences nécessaires. L'AKLR fournit les formateurs comme les experts et est responsable de la mise en œuvre des extensions de statut en matière de formation / d'habilitation et d'examen. La formation des candidats est fonction de leur expérience et de leurs compétences spécifiques. La formation peut varier d'un individu à l'autre. L'AKLR détermine les domaines théoriques et pratiques dans lesquelles les candidats doivent maîtriser. Les candidatures pour des extensions de statut sont examinées et évaluées par l'AKLR, puis, après détermination du besoin de formation de la CTUS, recommandés pour publication. Les candidats sont informés par l'AKLR avant la publication sur le temps nécessaire de la formation, (plan de formation) le nombre nécessaire des assessorats, des examens théoriques et pratiques et la répartition des juges de formation, ainsi que les instructeurs. les éventuelles modifications du règlement, les directives et les évaluations obligatoires doivent être incluses dans les exigences minimales et font partie intégrante de la matière de formation ainsi que des examens théoriques et pratiques.

Séance des JP 2022



En règle générale, les extensions de statut sont intégrées dans un cours de formation régulier existant ou – si nécessaire – organisées séparément. Le concept de formation pour les JP s'applique de manière similaire à tous les types d'extensions de statut.

L'extension du statut de RCN à IGP n'est pas prévue par la LR-O 21. L'obtention du statut FCI-IGP nécessite une candidature régulière avec vérification de l'aptitude et une formation selon les directives de la FCI.

Exigences minimales du plan de formation - changement de statut RCN

Examen théorique d'au moins 30 questions pour chaque nouvelle classe et divisions A/B/C.

6 jours d'assessorats ou de formation dans la classe RCN correspondante sous la direction d'un juge de formation du AKLR ou des journées de formation organisées par le AKLR. L'AKLR décide des adaptations individuelles des exigences et des journées de formation. Examen pratique sur les classes et disciplines concernées par le changement du statut.

Exigences minimales du plan de formation – changement à statut FCI-IGP

Entrée en matière / examen théorique min. 40 questions du règlement général de la FCI-IGP. Assessorats & journées de formation, au moins à 8 concours FCI-IGP et 2 concours FCI-IFH sous la direction d'un juge formateur de l'AKLR ou journées de formation organisées par l'AKLR.

Examen théorique sur les divisions A/B/C des classes de la FCI-IGP avec min. 30 questions.

Examen pratique de juge de performance div. A/B/C, FCI-BH/VT / FCI-IGP 1-3 / FCI-IBGH 1-3 / FCI-IGP 1-3.

FCI-IFH 1-2. Sur les adaptations individuelles des exigences, compléments des exigences minimales, le nombre des assessorats ou des jours de formation ainsi que le déroulement de l'examen décide le AKLR.

Le règlement est publié sur le site de la CTUS sous «Juge de performance» / «formation»

La séance des JP 2022



«l'évaluation et les conséquences»



La séance des JP 2022

Nous avons déjà discuté de ce sujet en 2014. Il s'agit de savoir dans quelle mesure nous maîtrisons les points de vue et les interprétations de l'évaluation entre nous.

Qui aide les "mauvais" punit les bons !

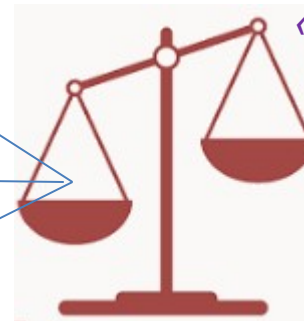


Principe coucou

ignorer

édicter

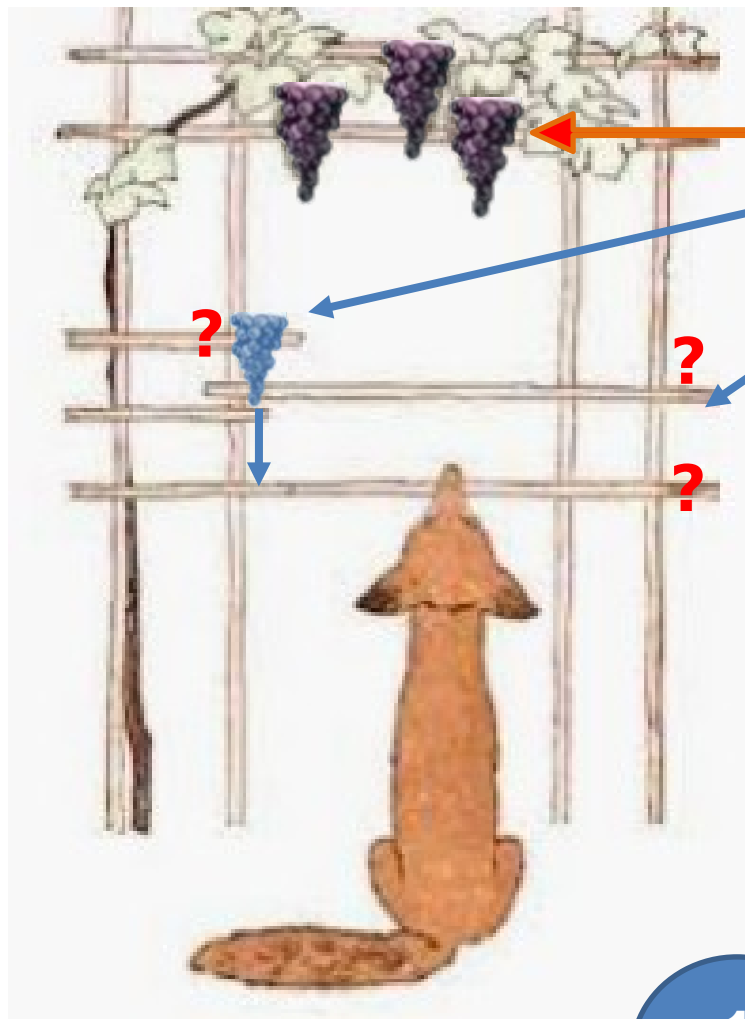
négliger



*«mieux que
mérité»*



La séance des JP 2022



excellente (V)

Aujourd'hui, le renard atteint les raisins trop haut par ascenseur, pour constater ensuite qu'ils sont vraiment acides. (Jacques Wirion)

**10
HF**

6 x excellent
2 x très bien
1x bien

**1
HF**

**4x
84**

**1x
95**

**1x
86**

La séance des JP 2022

L'évaluation et les conséquences

La volonté de performance individuelle, l'engagement
La qualité de la formation a inévitablement une influence sur le résultat..

minimale
superficielle
passive
occasionnell
e

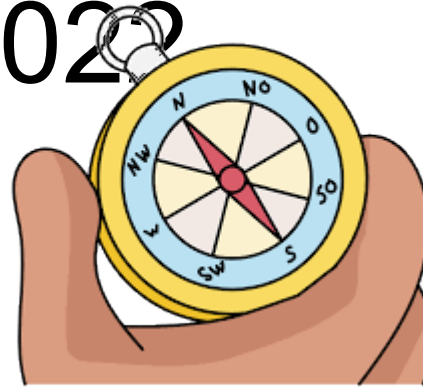
90
Pour les 2

Assidu
Qualité
Engagement
Sportivité



La séance des JP 2022

Questions sur le sujet



1 A quelle hauteur pendent les raisins?

2 Que signifie «classe d'entrée» pour l'évaluation?

3 Evaluons-nous un ChA 1 différemment d'un ChA 3 ?

4 Le critère de valeur, change-t-il lors d'un concours du club à un championnat (CS)?

5 L'évaluation et le nombre de participants au concours sont-ils directement liés au critère de valeur ?

La séance des JP 2022



discussion



La séance de JP 2022

À quelle hauteur pendent les raisins ?

Les officiels comme les juges sont des modèles importants et peuvent influencer positivement le sport canin. Notre réputation est largement influencée par l'apparence, les actions et le comportement de chacun. Un comportement inapproprié, même de la part d'un seul individu, peut déjà porter un préjudice considérable au sport canin.

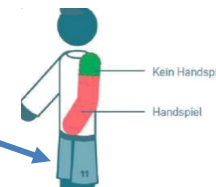
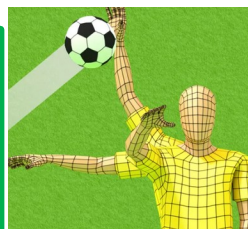
Nous nous engageons à être ouverts et honnêtes et à assumer nos responsabilités.

C'est la DKGS qui décide de la hauteur des cerises, pas nous en tant que JP. C'est à nous de faire respecter ce critère de valeur !

La séance de JP 2022

Classe d'entrée

BH-VT = axé sur les connaissances de théorie
Les classes 1 de RN = différent?



Les classes dites d'entrée ne nous autorisent pas à faire preuve de négligence dans les critères d'évaluation !

Pour notre contribution, nous voyons les possibilités suivantes :

- l'indulgence dans le domaine de la nervosité du conducteur ;
- Instructions claires en cas d'incertitude ;
- Petites aides dans le déroulement du travail ;
- Rendre fort pour de bonnes conditions.

Classe 1
entrée
base

Classe 2
développement
constructif

Classe 3
maturité
niveau de formation

La séance de JP 2022

Evaluons-nous un ChA 1 différemment d'un ChA 3?

NON

Cela n'est pas possible selon les directives en vigueur ! Bien que le ChA 1 soit considéré comme une classe d'entrée, les valeurs prescrites sont décrites dans le règlement.

La différence réside dans le fait que les travaux à présenter dans le ChA 1 sont déjà adaptés au niveau d'entrée. Exemple de piste 150 pas (propre piste) 1 angle 1 propre objet

Les exigences pour ChA 1 & par exemple ChA 3 sont :

Concentration élevée, travail sûr et calme, comportement ouvert avec une sécurité de travail élevée.

La séance de JP 2022

Le critère de valeur, change-t-il lors d'un concours du club à un championnat (CS)?

NON

il n'est pas compréhensible pourquoi l'échelle des valeurs devrait changer lors d'un championnat?

Une condition préalable importante est toutefois que les participants doivent déjà se lancer lors des concours normaux selon les directives en vigueur. En tant que JP, nous en sommes responsables !

C'est pourquoi les déclarations de JP qui disent qu'il n'y a pas de CS aujourd'hui, donc nous laissons le 5 se tenir droit, sont fausses et suggèrent la déclaration mentionnée dans le titre !

Par exemple, un BON reste toujours un BON, la différenciation ne peut se faire que dans la même qualification ! Classement sur 20 17.5 pts - 16 pts

La séance de JP 2022

L'évaluation et le nombre de participants au concours sont-ils directement liés au critère de valeur ?

Cela ne devrait pas être le cas !

On peut supposer qu'il existe une certaine influence, mais cela est dû à de nombreux facteurs.

1. Formation pendant l'entraînement
2. Compétences individuelles et assiduité au travail
3. Compétences des formateurs
4. Valeurs des conducteurs
5. Différence d'échelle entre les JP

Nous sommes appelés à tirer à la même corde ou à changer cela par la DKGS et influençons la hauteur des grappes de raisin en fonction de la classe.

Séance des JP de la CTUS – 27 aout 2022

Les qualifications & les évaluations obligées

Le LR qualifie les travaux présentés !!!

Qualifier !!!

Ensemble des aptitudes et des compétences acquises de manière systématique par la formation et la pratique.

=

niveau de la formation

Le team doit travailler à sa qualification !

**Le juge de performance qualifie le travail présenté dans les qualifications ;
excellente – très bien – bien - satisfaisant - insuffisante**

Principe

Il n'est pas possible qu'un team obtienne 3 fois une qualification TRÈS BIEN pour un travail toujours présenté de la même manière lors d'une concours de club et puis, lors d'un championnat, n'obtient qu'un BON

**L'égalité signifie ;
même valeur - concordance**

Principe

Un travail similaire doit TOUJOURS atteindre la même qualification !

Exemple: BIEN = BIEN

Travail de 20 points

Concours de club BIEN+ = 17.5 points

Championnat BIEN- = 16 points

Différence en points 1.5, mais reste dans la même qualification !!!

Principe

Principe d'égalité

Le principe général d'égalité interdit
de traiter différemment des choses égales.

De même, les choses différentes ne doivent pas être
traitées de manière égale.

En résumé, on pourrait dire que :

Le même droit pour tous

évaluer

- ❖ Nous avons un règlement pour les concours de tous les niveaux (concours club, championnat suisse, sélectif, championnat du monde). Il convient d'en tenir compte en conséquence. Par exemple, un TRES BIEN ou BIEN lors d'un concours de club n'aura souvent plus de valeur lors d'un championnat.
- ❖ Nous sommes des juges de qualification
- ❖ Nous commençons par classer ce que nous avons vu dans une qualification, puis nous notons les points en lien avec la qualification

Prédicats?? - Qualifications

Excellent : les exigences sont particulièrement bien remplies.

(Dream Team, plaisir des yeux)

Très bon : les exigences sont entièrement remplies (au-dessus de la moyenne) (petites restrictions)

Bon : les exigences sont généralement remplies. (le travail est fait en principe, rien de particulier)

Satisfaisant : les exigences sont encore remplies dans l'ensemble. (avec des défauts évidents, beaucoup d'aide, cas limites)

Insuffisant : les exigences ne sont pas suffisamment remplies. (pas d'exercice sans aide sérieuse, erreurs à grande échelle)

réussit!

**Mention =
Indicateur de formation**

La Piste

EX, excellente	<p>comportement sure, tranquille et concentré, convaincant dans toute le travail. Haute condition sans se relâcher pendant tout la piste. Manière de résolution de problème tranquille et réfléchi. Restrictions minimale dans les différentes phases</p>	<p>technique comportement structuré tout au long du travail Nez profond dans toutes les situations pas de décharge dans le vent de face et les angles sécurisation dans un espace restreint, sur place imprécisions minimales dans certaines phases</p>	<p>aides de conducteur présentés sans aides de conducteur des aides minimales et inconscient</p>
TB très bon	<p>sure, tranquille et concontré convaincant dans les partie principale du travail bonne condition manière de résolution de problème tranquille petite restrictions dans des phases individuelles.</p>	<p>comportement structuré au long des parties principales du travail nez profond dans les parties principales du travail sécurisation dans un espace délimité, proche de la piste imprécisions petites dans certaines phases</p>	<p>aides de conducteur minimales des aides petites et inconscient</p>
B bon	<p>limitation de la sécurité, du calme et de la concentration Exécution convaincante dans plusieurs parties du travail condition physique suffisante résolution de problèmes encore calme restrictions dans les grandes phases</p>	<p>structure de recherche limitée sur plusieurs parties du travail décharges partielles dans les angles et en cas de vent contraire la sécurisation doit être plus étroite les imprécisions sont visibles tout au long de l'exercice</p>	<p>aides de conducteur les aides du conducteur sont acceptées et appliquées</p>
S satisfaisant	<p>forte diminution de la sécurité, du calme et de la concentration exécution plus convaincante dans les parties principales du travail condition physique insuffisante pour l'ensemble du travail beaucoup plus calme dans la résolution des problèmes restriction sur l'ensemble du travail</p>	<p>structure de recherche fortement limitée sur les parties principales du travail fortes décharges dans les angles, les droites et en cas de vent contraire la sécurisation doit se faire dans un espace beaucoup plus restreint absence de technique sur l'ensemble du travail</p>	<p>des aides du conducteur fortes des aides du conducteur ne sont pas acceptées et ne sont pas appliquées</p>

Le niveau de formation ne suffit pas pour le mention

	comportement	technique	aides de conducteur
INS insuffisante	<p>manque de sécurité, du calme et de la concentration en grandes parties peu de résistance physique fébrile dans la résolution des problèmes</p> <p><u>demi-travail</u> il n'est pas possible de savoir que le travail a été appris</p> <p>minimale - 60% valeur de l'exercice</p>	<p>aucune structure de recherche disponible négligent, superficiel dans de nombreuses parties recherche élevée, sur une large surface sécurisation sur un grand espace</p> <p><u>demi-travail</u> recherche élevée, délimitation au cours de la recherche</p> <p>minimum - 60% valeur d'exercice</p>	<p>Intervention pour mener l'exercice à son terme pas d'exécution sans aide extérieure</p> <p><u>demi-travail</u> pas d'exécution de l'exercice sans plusieurs aides de l'extérieur Minimum - 60% de la valeur de l'exercice</p>

**Mention =
Indicateur de formation**

EX, excellente	comportement sure et convaincant dans toute le travail Restrictions minimale dans les différentes phases	technique exécution vite avec haute exactitude inexactitudes minimales dans des différents phases	aides de conducteur présentés sans aides de conducteur des aides minimales et inconscient
TB très bon	sure et convaincant dans les parties principales du travail petite restrictions dans des phases individuelles.	exécution vite avec haute exactitude dans les parties principales du travail petites inexactitudes dans des différents phases	aides de conducteur minimales des aides petites et inconscient
B bon	restrictions en sécurité de travail, parfois être en partie plus convaincante restrictions dans des grandes parties	restrictions concernant la vitesse et l'exactitude inexactitudes dans toutes les exercices	aides de conducteur les aides du conducteur sont acceptées et appliquées
S satisfaisant	sécurité de travail partiellement manquante n'est plus convaincant dans tout le travail restrictions en grandes phases	restrictions concernant la vitesse et l'exactitude concernant tout le travail manque de vitesse et technique concernant tout le travail	des aides du conducteur fortes des aides du conducteur ne sont pas acceptées et ne sont pas appliquées
INS insuffisante	la sécurité du travail est perdue, le chien ne peut pas convaincre. Le chien n'est que partiellement dans le travail. <u>Demi-travail</u> il n'est pas possible de savoir que le travail a été appris minimale - 60% de la valeur de l'exercice	vitesse manquante, exactitude plus disponible animation de dehors le conducteur compense les erreurs <u>demi-travail</u> manque de vitesse et technique minimale - 60% de la valeur de l'exercice	intervention pour mener l'exercice à son terme pas d'exécution sans aide extérieure <u>demi-travail</u> pas d'exécution de l'exercice sans différents aides extérieure minimale - 60% de la valeur de l'exercice

Ne suffit pas

le niveau de formation ne suffit pas pour le mention

Mordant



Mention =
Indicateur de formation

EX, excellente	comportement résistant à l'instinct et actif dans les phases de garde assurance dans les prises, les phase de transition et les phase de laisser sécurité haute, calme intérieur et convainquant dans les phases de chargement restrictions minimale dans des phases individuelles	technique puissant dans le mouvement d'attaque tranquille et plein dans les prises puissant et stable dans la phase finale laisser claire haute activité et stabilité auprès du HA / l'approche du conducteur inclus des inexactitudes minimales dans des phases individuelles	aides de conducteur haute docilité dans la récupération, la mise en place et les transports inexactitudes minimales le chien compense lui-même
TB très bon	résistant à l'instinct et actif dans les parties principales des phase de garde assurance dans les prises disponibles phase de transition et le laisser avec restrictions petites la sécurité, la calme intérieure est disponible petites restrictions dans des phase individuelles	encore puissant dans le mouvement d'attaque, des prises un peu plus tranquille et plus plein en grandes parties puissant et stable dans la phase finale laisser un peu plus claire très bonne activité et stabilité auprès du HA / approche du conducteur inclus petites restrictions dans des phases individuelles	très bonne docilité dans la récupération, la mise en oeuvre et les transports inexactitudes minimales nécessité des petites aides de conducteur
B bon	encore résistant à l'instinct et encore actif dans les phases de garde assurances en prises, phases de transitions et pendant le laisser encore disponible sécurité, calme intérieur et conviction dans les phase de charge encore disponible des restrictions dans les phase individuelles sont bien visible	plus puissant dans le mouvement d'attaque, plus tranquille et plus plein dans les prises partiellement plus puissant et plus stable dans la phase finale des restrictions pendant le laisser bon activité et stabilité auprès du HA / le rapproche inclus des restrictions dans les phases individuelles sont bien visible	bonne docilité dans la récupération, la mise en place et les transports des inexactitudes plus grands, compenser par le conducteur, qui le chien accepte et applique
S satisfaisant	la résistance à l'instinct et l'activité dans les phase de garde est partiellement limité assurance en prises, phase de transition et pendant le laisser est partiellement limité la sécurité, la calme intérieur et la conviction dans les phase de charge manque en grande partie des restrictions fort dans des phases individuelles sont bien visible	la puissance dans le mouvement d'attaque est limité la phase finale plus convaincant laisser plus claire garder plus actif et plus stable / le rapproche inclus des restrictions fort dans des phases individuelles sont bien visible	la docilité dans la récupération, la mise en place et les transports est encore disponible des inexactitudes considérable sont compensé par le conducteur qui le chien accepte partiellement nécessité des commandements supplémentaires

Ne suffit malheureusement pas!

Mordant

Le niveau de formation ne suffit pas pour la mention

	comportement	technique	aides de conducteur
	la résistance à l'instinct, l'assurance et la capacité de charge a des grandes restrictions le chien manque des qualités pour le mordant TSB disponible	puissance manquante phase finale manquant ou chaotique laisser pas clair avec mordre après inconstant et instable lors de la garde / le rapproche inclus les qualités de mordant manquant TSB disponible	la docilité concernant la récupération, la mise en place et les transports pas disponible acceptance des commandements insuffisante partiellement pas dans la main du conducteur
	<u>demi-travail</u> le chien n'est pas apte pour le mordant TSB pas suffisante	<u>demi travail</u> le chien n'est pas apté pour le mordant TSB pas suffisant arrêt à cause d'un échec lors d'une action de combat	<u>demi-travail</u> pas dans la main du conducteur arrêt a cause de la règle des 3 commandements
INS insuffisant	arrêt à cause d'un échec lors d'une action de combat minimale - 60% de la valeur de l'exercice	minimale - 60% de la valeur de l'exercice	minimale - 60% de la valeur de l'exercice

Dans ce sens, le même droit pour tous!

Merci de votre attention et de la mise en œuvre!

CTUS – Séance des JP – 27 aout 2022

Directives & Evaluations obligés

CTUS – Séance des JP – 27 aout 2022

Révision
Directives et Evaluations obligés
Version aout 2022

CTUS – Séance des juges – 27 aout 2022



Pourquoi une révision est-elle nécessaire ?



La raison en est que lors du dernier cours de formation JP, nous avons transmis aux candidats JP diverses informations concernant la répartition des points. Il faut en tenir compte !

RCN 15 toutes classes	Disqualification et arrêt	NPO Klasse Version August 2022
Disqualification		
<p>Manque d'impartialité du chien, agression</p> <p>Chiens peu sûrs, peureux, évitant une personne, nerveux, agressifs, mordants, mordant par peur</p>	<p>Disqualification pour manque d'impartialité – Notification à la CTUS</p> <p>Disqualification pour manque d'impartialité – Notification à la CTUS (avant, pendant ou après sa propre présentation)</p>	
Violation de la loi sur la protection des animaux	La «disqualification» est inscrite dans le livret de travail avec le motif correspondant.	
Comportement antisportif	Aucun point n'est inscrit dans le livret de travail	
Abandon non motivé du concours	Un commentaire du JP est supprimé	
Le chien n'est pas dans la main du conducteur		
Ne pas annoncer la chaleur définitive d'une chienne		
Abandon de l'examen ou non-admission à l'examen		
Le chien ne peut pas remplir les exigences du règlement	Dans le livret de travail, la mention «abandon» est inscrite avec le motif correspondant.	
Blessure, manque de forme physique, maladie du chien	Les points obtenus dans d'autres sections sont inscrits.	
Abandon d'une discipline		
Le conducteur ne se présente pas	La discipline est noté 0 point	
Le conducteur n'est pas à l'heure	La discipline sera inscrit dans le livret de travail avec 0 point	
Prise en main du collier après un seul avertissement – 5 points	En cas de répétition = arrêt 0 points pour cette discipline	
Avoir avec soi ainsi que donner de nourriture	Le team doit se présenter pour les autres disciplines	
Avoir avec soi ainsi qu'utiliser un moyen de motivation		
Surcharge du chien		
Arrêt d'une exercice		
Le chien ne commence pas l'exercice après le 3e commandement (1er + 2 c.s.) ou ne le termine pas après 3 commandements	L'exercice sera évaluer avec 0 points	
	La team continue avec la prochaine exercice	
Aides du conducteur		
Une déduction est effectuée à la discrétion du JP	minimale 5% jusqu'à maximale 20%	
	il faut distinguer si l'aide était consciente/inconsciente, nécessaire ou superflue	
Commandement supplémentaire		
1. Commandement supplémentaire	Qualification maximale "bonne" de la valeur d'exercice ou de la valeur d'exercice Qualification	
2. Commandement supplémentaire	maximale "Satisfaisant" de la valeur d'exercice ou de la valeur d'exercice partielle	
Fèces ou urine		
Une déduction est effectuée à la discrétion du JP	déduction standard de 3 points, plusieurs occurrences jusqu'à 10 points maximum	



ChA 1-3 RCN 15 discipline A 1 - piste		
Point de départ	départ au début ou départ après l'objet 1 commandement suppl. – l'évaluation «tenue de la piste» ne peut pas être supérieure à 2 commandements suppl. – l'évaluation «tenue de la piste» ne peut pas être supérieure à 3 commandements suppl au point de départ / arrêt 3 commandements suppl à l'objet / arrêt avec évaluation partielle	Qual. Maximal «bonne» Qual. Maximal «satisfaisant» 0 points insuffisant
Objets	Désignation avec aide du conducteur désignation non conforme à l'annonce du conducteur Un objet placé derrière l'articulation de la hanche du chien est considéré comme ayant débordé. Fausse désignation, le conducteur va au chien et fait un nouveau départ Fausse désignation, le conducteur fait le départ du fin de la laisse de piste	0 points 0 points 0 points - 2 P / tenue de la piste - 1 P / tenue de la piste
Tracé de la piste	Retenir le chien, invitation unique à suivre = 1ier avertissement Retenir le chien le 2ième fois, = 2ième avertissement Le chien quitte la piste de plus d'une longueur de laisse Le chien montre comportement de chasse, le cdmt «coucher» est autorisé, continuer selon annonce du JP Le chien montre comportement de chasse et ne se laisse pas calmer	- 5 points Arrêt / évaluation partielle Arrêt / évaluation partielle --- arrêt / évaluation partielle
Dépassement de temps	Dépassement de temps avant la dernière droite, arrêt L'évaluation ne peut pas être supérieure à Dépassement de temps sur la dernière droite , suite de la piste, l'objet à la fin est évalué L'évaluation ne peut pas être supérieure à	Le plus haut insuffisant Le plus haut insuffisant
louer	Des félicitations occasionnelles en cas de comportement de recherche positif sont autorisées dans toutes les classes	
Comportement de chasse	Le chien ne se laisse pas calmer dans un délai appropriée (nouveau départ, règles des 3 commandements)	arrêt / évaluation partielle

ChA 1-3 RCN 15 discipline A 2-Quête		
objets	Désignation avec aide du conducteur Désignation non conforme à l'annonce du conducteur Fausse désignation	0 points 0 points - 2 points / exécution
Comportement de chasse	Le chien ne se laisse pas calmer dans un délai appropriée	arrêt / évaluation partielle

ChA 1-3 RCN 15 discipline B		
Interval	Interval de 3 seconds	
Position de base	Une PB doit être pris directement sans correction	
ChA 1 RCN 15 discipline B		
Exercices fractionnés: Positions en position de base ChA 1	coucher 10 p & assis 10 p	Chaque position doit être qualifiée en soi
rapport	1er Commandement supplémentaire 2ième Commandement supplémentaire Le chien ne ramasse pas l'objet après le 3ième (1er commandement + 2 commandements supplémentaires) commandement	Qualification maximale bonne Qualification maximal satisfaisant 0 P / arrêt de l'exercice
Saut en hauteur	Le chien n'exécute pas de saut / la haie tombe / la répétition est possible 2ième refus / la haie tombe à nouveau	- 10 P / insuffisant 0 P / arrêt de l'exercice
ChA 2 RCN 15 Discipline B		
Exercices fractionnés: Positions en position de base ChA 2	coucher 10 p & assis 10 p	Chaque position doit être qualifiée en soi
Positions en position en face ChA 2	front 5 p / coucher 5 p / assis 5 p / position de base 5 p	Chaque position doit être qualifiée en soi
rapport	1er Commandement supplémentaire 2ième Commandement supplémentaire Le chien ne ramasse pas l'objet après le 3ième (1er commandement + 2 commandements supplémentaires) commandement	Qualification maximal bonne Qualification maximal satisfaisant 0 p / arrêt de l'exercice
Saut en haut	Le chien n'exécute pas de saut / la haie tombe / la répétition est possible 2ième refus / la haie tombe à nouveau	-10 P / insuffisant 0 P / arrêt de l'exercice
ChA 3 RCN 15 discipline B		
Exercices fractionnés: Conduite sans laisse BH3	Positions inclus pas normale 7 p / pas de course 5 p / pas lent 8 p	Chaque type d'allure doit être qualifié séparément
Exercices fractionnés: Positions en position de base ChA 3	coucher 7 p / debout 7 p / Assis 6 p	Chaque position doit être qualifiée en soi
Positions dans la position en face ChA 3	Front 5 p / coucher 5 p. / Assis 5 p. / position de base. 5 p	Chaque position doit être qualifiée en soi
rapport	1er Commandement supplémentaire 2ième Commandement supplémentaire Le chien ne ramasse pas l'objet après le 3ième (1er commandement + 2 commandements supplémentaires) commandement	Qualification maximale bonne Qualification maximal satisfaisant 0 P / arrêt de l'exercice
Saut en hauteur	Le chien n'exécute pas de saut / la haie tombe / la répétition est possible 2ième refus / la haie tombe à nouveau	- 10 P / insuffisant 0 P / arrêt de l'exercice

ChA 1-3 RCN 15 discipline C		
interval	Interval de 3 seconds	
Position de base	Une PB doit être pris directement sans correction	
ChA 1 RCN 15 discipline C		
Passage au travers d'un groupe	Le chien se montre agressif dans la groupe	Disq. Arrêt, agression
Rappel sous diversion	Le chien se montre agressif dans la groupe Le chien évite la groupe	Disq. Arrêt, agression insuffisant
Assis pendant la marche	Le chien prend une mauvaise position	insuffisant
Position dans la position en face	Non-respect de l'ordre établi	Satisfaisant – 6 p
Rappel par-dessus le saut	Le chien omet le saut / insuffisant / pas de répétition	- 10 p
ChA 2 RCN 15 discipline C		
Assis pendant la marche	Le chien prend une mauvaise position	insuffisant - 5 p
Exercices fractionnés: Positions à distance ChA 2	coucher 7 p / assis 7 p / rappel & position de base. 6 p Non-respect de l'ordre établi	Chaque position doit être qualifié en soi satisfaisant – 6 p
Debout au pas normal	Le chien prend une fausse position	insuffisant – 5 P
En avant avec position	Exercice fractionné = PdB. & en-avant 10 p. / position & aller chercher 10 p En-avant de manière oblique >45° Le chien ne dépasse pas la distance du saut Le chien franchit le saut lors de l'envoi en-avant Le chien ne passe le saut à la côté correcte	0 p / arrêt de l'exercice 0 p / arrêt de l'exercice 0 p / arrêt de l'exercice 0 p / arrêt de l'exercice
Rappel par-dessus le saut	Exercice fractionné = position & attendre 10 p / rappel, saut & PdB. 10 p Le saut est omis	Qualification à l'exercice partiel - 10 p / insuffisant

ChA 3 RCN 15 discipline C		
Rapport pendant la marche	Le chien ne se détache pas du conducteur au deuxième commandement supplémentaires Le chien ne ramasse pas l'objet après le deuxième commandement supplémentaires	0 p / arrêt de l'exercice 0 p / arrêt de l'exercice
Assis pendant la marche	Le chien prend une fausse position	insuffisant – 5 p
Positions à distance BH 3	debout 5 p/ coucher 5 p/ assis 5 p/ rappel&position de base 5 p Non-respect de l'ordre établi	Chaque exercice partiel doit être qualifié en soi satisfaisant – 6 p
Debout au pas de course	Le chien prend une fausse position	insuffisant – 5 p
En-avant avec la position debout et renvoi	Exercices fractionnés= en-avant & debout 10 p/ renvoi & rappel 10 p Le chien retourne au conducteur avant la 1er position debout En-avant de manière oblique >45°	Qualification partiel 0 p / arrêt de l'exercice 0 p / arrêt de l'exercice
En-avant avec déplacement latéral En-avant 8 p déplacement 6 p saut 4 p reprise 2 p	En-avant de manière oblique >45° Le chien ne dépasse pas la distance du saut Le chien franchit le saut lors de l'envoi en-avant Le chien ne passe le saut à la côté correcte	Qualification partiel 0 p / arrêt de l'exercice 0 p / arrêt de l'exercice 0 p / arrêt de l'exercice 0 p / arrêt de l'exercice

CUM 1-3 RCN 15 discipline A 1 - piste



départ	<p>départ au début ou départ après l'objet 1er cdmt supplémentaire - l'évaluation «tenue de la piste» ne peut pas être supérieure à 2ième cdmt supplémentaire - l'évaluation «tenue de la piste» ne peut pas être supérieure à 3ième cdmt supplémentaire à la départ au début / arrêt 3ième cdmt supplémentaire à la départ après l'objet / arrêt avec évaluation partielle</p>	<p>Qualification maximal bonne Qualification maximal satisfaisant 0 p insuffisant</p>
objets	<p>Désignation avec aide du conducteur Désignation pas selon l'annonce du conducteur Un objet placé derrière l'articulation de la hanche du chien est considéré comme ayant débordé. Fausse désignation, le conducteur va au chien et fait un nouveau départ Fausse désignation, le conducteur fait le départ du fin de la laisse de piste</p>	<p>0 p 0 p 0 p 2 p / tenu de la piste 1 p / tenu de la piste</p>
Tracé de la piste	<p>Retenir le chien, invitation unique à suivre = 1ier avertissement Retenir le chien le 2ième fois, = 2ième avertissement Le chien quitte la piste de plus d'une longueur de laisse Le chien montre comportement de chasse, le cdmt «coucher» est autorisé, continuer selon annonce du JP Le chien montre comportement de chasse et ne se laisse pas calmer</p>	<p>- 5 p Arrêt / évaluation partielle Arrêt / évaluation partielle --- Arrêt / évaluation partielle</p>
Zeitüberschreitung	<p>Dépassement de temps avant la dernière droite, arrêt L'évaluation ne peut pas être supérieure à Dépassement de temps sur la dernière droite, suite de la piste, l'objet à la fin est évalué L'évaluation ne peut pas être supérieure à</p>	<p>insuffisant insuffisant</p>
louer	<p>Des félicitations occasionnelles en cas de comportement de recherche positif sont autorisées dans toutes les classes</p>	
Comportement de chasse	<p>Le chien ne se laisse pas calmer dans un délai appropriée (nouveau départ, règles des 3 commandements)</p>	<p>Arrêt / évaluation partielle</p>

CUM 1-3 RCN 15 discipline A 2 - quête

objets	<p>Désignation avec aide du conducteur Désignation pas selon l'annonce du conducteur Fausse désignation</p>	<p>0 p 0 p 2 p / exécution</p>
Comportement de chasse	<p>Le chien ne se laisse pas calmer dans un délai appropriée</p>	<p>Arrêt / évaluation partielle</p>

CUM 1-3 RCN 15 discipline B		
interval	Interval 3 seconds // Une pdb doit être pris directement sans correction	
CUM 1 RCN 15 discipline B		
Exercice fractionné: Position en position de base / face	À côté du conducteur coucher & assis 8 p /// en face du conducteur coucher, assis, position de base 12 p	Chaque position doit être qualifiée pour soi-même
rapport	1er commandement supplémentaire 2ième commandement supplémentaire Le chien ne ramasse pas l'objet après le 3ième (1er commandement + 2 commandements supplémentaires) commandement	Qualification max bonne Qualification max satisfaisant 0 p / arrêt de l'exercice
Saut en hauteur	Le chien ne fait aucun saut / la haie tombe / répétition est possible 2ième refus / la haie tombe de nouveau	10 p / insuffisant 0 p / arrêt de l'exercice
En-avant avec coucher	Exercice fractionné = pdb. & en-avant 10 p. / position & chercher le chien 10 p. En-avant de manière oblique >45° Le chien ne se laisse pas arrêter Quitter la position prise Le chien retourne au conducteur Le chien se laisse arrêter, mais ne fait pas la position	Jede Teilübung muss für sich Qualifiziert werden 0 P / arrêt de l'exercice 0 P / arrêt de l'exercice 0 P / arrêt de l'exercice 0 P / arrêt de l'exercice insuffisant

CUM 2 RCN 15 discipline B		
Exercice fractionné: Position en position de base / face	À côté du conducteur coucher & assis 8 p /// en face du conducteur coucher, assis, position de base 12 p	Chaque exercice doit être évaluer pour soi-même
Assis pendant la marche	Le chien fait la faux position	Insuffisant – 5 p
Exercice fractionné: Position en distance	coucher 4 p / assis 4 p / rappel et pdb 2 p.	Chaque exercice doit être évaluer pour soi-même
Position en distance	Non-respect de l'ordre établi	insuffisant - 3 p
Debout au pas normal	Exercice fractionné = pdb & debout 5 p / rappel & pdb 5 p Le chien fait la faux position	Insuffisant – 5 p
Apportieren	Comme CUM 1	Comme CUM 1
Saut en hauteur	Le chien ne fait pas le saut / la haie tombe / répétition est possible 2ième refus / la haie tombe de nouveau	-5 p / insuffisant 0 p / arrêt de l'exercice
En-avant avec coucher	Exercice fractionné = pdb. & en-avant 5 p / position & cherchement 5 p En-avant de manière oblique >45° Le chien ne se laisse pas arrêter Quitter la position prise Le chien retourne au conducteur Le chien se laisse arrêter, mais ne fait pas la position	Chaque exercice doit être évaluer pour soi-même 0 p / arrêt de l'exercice 0 p / arrêt de l'exercice 0 p / arrêt de l'exercice 0 p / arrêt de l'exercice insuffisant

CUM 3 RCN 15 discipline B		
Exercice fractionné: conduite sans laisse	Positions incl. Pas normal 7 p / pas de course 6 p / pas lente 7 p	Chaque exercice partielle doit être qualifié de soi-même
Exercice fractionné Pos en position de base / face	À côté coucher & assis 8 p /// en face front, coucher, assis & pdb 12 Pkt.	
Assis pendant la marche	Le chien fait une fausse position	Insuffisant – 5 p
Exercice fractionné: Positions en distance	coucher 4 p / assis 4 p / rappel & pdb 2 p Non-respect de l'ordre établi	Chaque exercice partielle doit être qualifié de soi-même Satisfaisant – 3 p
Debout au pas de course	Exercice fractionné = pdb & debout 5 p / rappel & pdb. 5 p Le chien fait une fausse position	Insuffisant – 5 p
rapport	analogue CUM 1	analogue CUM 1
Saut en hauteur	Le chien ne fait aucun saut / la haie tombe / répétition possible 2ième refus / la haie tombe de nouveau	Insuffisant – 5 p 0 p / arrêt de l'exercice
En-avant avec coucher	Exercice fractionné = pdb. & en-avant 5 p / position & reprise 5 p En-avant de manière oblique >45° Le chien ne se laisse pas arrêter Quitter la position prise Le chien retourne au conducteur Le chien se laisse arrêter, mais ne fait pas la position	Chaque exercice partielle doit être qualifié de soi-même 0 p / arrêt de l'exercice 0 p / arrêt de l'exercice 0 p / arrêt de l'exercice 0 p / arrêt de l'exercice insuffisant

CUM 1-3 RCN 15 discipline C		
disqualification	mordre d'autres parties du corps que le bras de protection prévu à cet effet Le chien n'est dans la main du conducteur	Disqualification sans commentaire
arrêt	Échec lors d'une phase de travail sur l'HA Le chien quitte l'HA avant le commandement «approche» du JP au conducteur Attachement actif du chien à l'HA par le conducteur	Arrêt du discipline 0 p au C
Commandement supplémentaire pour lâcher	Lâcher hésitant 1ier cdmt suppl / le chien lâche immédiatement 1ier cdmt suppl / le chien lâche hésitant 2ième cdmt suppl / le chien lâche immédiatement 2ième cdmt suppl / le chien lâche hésitant	0.5 – 3 p 3 p 3.5 – 6 p 6 p 6.5 – 9 p



A	B	C
FCI IGP	Directives et évaluations obligés	classes IGP v. 07.02.22
légende	JP Juge de performance, ch chien, CdC Conducteur du chien, cdmt commandement, cdmt suppl commandant supplémentaire, tl transport latérale, ha homme d'assistance	
générale		
identité	si l'identité du chien n'est pas claire = aucune participation au concours - annonce à la CTUS	
raison de la disqualification	consequence et remarque dans le livret de travail	A/B/C sans points
un chien qui mord ou essaie de mordre, attaque ou essaie d'attaquer pendant le concours (avant, pendant ou après son propre participation) ou le chien ne se présente pas neutre pendant le test de caractère	disqualification par manque sociabilité disqualification par manque d'impartialité	annonce à la CTUS annonce à la CTUS
Violation de la loi sur la protection des animaux	disqualification par manque de sportivité	annonce à la CTUS
Violation contre les bonnes moeurs	disqualification par manque de sportivité	
Violation contre le règlement IGP		
comportement insportive (p.e. avoir sur soi un objet de motivation et / ou nourriture, la prise du collier)		
piste: le chien prend l'objet et ne le redonne pas	disqualification par manque d'obéissance	
le chien chasse et ne se laisse pas calmer		
le chien s'évade pendant le concours et ne retourne pas après 3 cdmts		
le chien n'est pas dans la main du conducteur (règle des 3 cdmts) p.e. transport latérale, transport à dos / lâcher le rapport, lâcher la manche		
le chien regarde une autre personne comme ha (p.e. le jp)		
le chien mord d'autres parties du corps que la manche de protection		

raison d'arrêt	
en cas d'un arrêt dans une discipline les points déjà gagnés sont à inscrire (A & B). La discipline de l'arrêt "C" est à qualifié avec 0 p.	
piste: le chien ne commence pas à pister après le 3ième cdmt au départ du début ou après l'objet	
piste: le chien interrompe son travail plusieurs fois	
piste: le chien quitte la piste plus qu'un longeur de la laisse ou le conducteur ne respecte pas l'instruction du jp de suivre le chien	
piste: le chien n'arrive pas à la fin de la piste dans le temps imparti	
mordant abboiement: le chien quitte l'ha avant que le jp donne au conducteur le cdmt de quitter la ligne centrale et ne se laisse pas re-diriger directement ou quitte l'ha de nouveau	
le chien échoue dans une action de défense	
le chien quitte l'ha avant que le jp donne au cdc l'instruction de rapprocher et / ou le cdc donne au chien le cdmt de rester chez l'ha	
le chien ne trouve pas l'ha dans la cache d'aboiement après le 3ième intervention du cdc	
arrêt à cause du maladie / blessure	
le conducteur annonce la maladie / blessure après avoir faite une discipline	les points déjà gagnés restent valide et sont inscrit dans le livret de travail ainsi que la raison de l'arrêt
je jp est autorisé à arrêter une discipline à cause du maladie / blessure même sans l'avis du conducteur	
il en va de même si, en raison de leur âge, les chiens ne doivent plus être présentés pour des raisons liées à la protection des animaux.	les points déjà gagnés restent valide et sont inscrit dans le livret de travail ainsi que la raison de l'arrêt
commandements	règlement IGP page 23, 50 et 51
1er commandement supplémentaire	max bonne / max bonne sur l'exercice partielle
2ième commandement supplémentaire	max insuffisant / max insuffisant sur l'exercice partielle
les commandements ne sont pas prédéfinis, mais doivent toujours être les mêmes pour un travail donné. Pour les exercices de rappel le conducteur est autorisé à utiliser le nom du chien au lieu d'un commandement. Le nom du chien + le commandement sera considéré comme commandement supplémentaire - exception la recherche au début du mordant en C	
l'annonce au jp	
IGP 1 avec laisse, IGP 2 et 3 sans laisse	

FCI IGP Discipline A

départ (au début et après l'objet)	règle des 3 cdmts, après arrêt de la discipline	A = 0 p
objets	<p>pas d'objets trouvés</p> <p>fausse désignation, conducteur va au chien et fait un départ</p> <p>fausse désignation, conducteur reste à la fin de la laisse et fait un départ</p> <p>la désignation peut être exécuter en position coucher, assis ou debout (alternant)</p> <p>la prise de l'objet peut être effectué en position assis ou debout ou le chien peut apporter l'objet au cdc</p> <p>désignation légèrement oblique</p> <p>désignation fortement oblique</p> <p>désignation lente</p> <p>aide par la laisse ou acoustiquement</p> <p>objet à l'hauteur de la hanche du chien</p> <p>l'objet pas désigner dans la direction de la piste</p> <p>le chien désigne l'objet qu'avec aide forte (commandement, aide par la laisse)</p> <p>le chien désigne l'objet et obtient une aide légère pour la correcte position de désignation</p> <p>le chien prend l'objet et ne le redonne pas après le 3ième commandement</p>	<p>insuffisant - 21 p</p> <p>4 p = tenue de la piste</p> <p>2 p = tenue de la piste</p> <p>-</p> <p>-</p> <p>très bonne</p> <p>bonne</p> <p>estimation JP</p> <p>objet = 0 p</p> <p>objet = 0 p</p> <p>objet = 0 p</p> <p>objet = 0 p</p> <p>bonne</p> <p>disq = A/B/C sans points</p>
déroulement de la piste	<p>une félicitation occasionnelle sur la piste est autorisée à tous les niveaux, sauf IGP-3, IFH-1, IFH-2 et IGP-FH, mais pas dans la zone angulaire</p> <p>1er félicitation sur la droite ou dans la zone angulaire = 1 cdmt suppl</p> <p>2ième félicitation sur la droite ou dans la zone angulaire = 2 cdmts suppl</p> <p>retenir le chien, instruction de suivre, 1 x, après = arrêt de la discipline</p> <p>invitation répétée à continuer la recherche dans le déroulement de la piste</p> <p>le chien quitte la piste plus qu'un longueur de la laisse</p> <p>le chien montre comportement de chasse, cdmt coucher est permis, continuation de la travail après l'instruction du jp</p> <p>le chien montre comportement de chasse et ne se laisse pas calmer = chien pas dans la main du cdc</p>	<p>satisfaisant sur cette droite</p> <p>insuffisant sur cette droite</p> <p>arrêt = évaluation partielle</p> <p>arrêt = évaluation partielle</p> <p>arrêt = évaluation partielle</p> <p>estimation JP</p> <p>disq A/B/C sans points</p>
piste	<p>arrêt pendant la déroulement de la piste</p> <p>dépassement de temps - avant la dernière droite - arrêt, la droite est évaluée insuffisant</p> <p>dépassement de temps arrêt par le jp, les points gagnés jusqu'à l'arrêt restent valide</p>	<p>au minimum insuffisant</p> <p>au minimum insuffisant</p> <p>arrêt de la piste</p>
félicitations	<p>des félicitations occasionnelles sont permis que dans les niveaux IGP 1 + 2, exception commandement "Such"</p> <p>pendant un comportement de recherche positive du chien</p> <p>permis 1 bref félicitation dans toutes les classes au l'objet, avant ou après la présentation de l'objet au jp</p>	<p>-</p> <p>-</p>

FCI IGP Discipline B		
en générale	la pdb est permis une fois par exercice dans le mouvement vers l'avant quand le conducteur du chien au coucher libre fait la pdb, le conducteur sur terrain doit aussi faire la pdb le demi-tour doit toujours être effectué de la même manière au cours d'une discipline de la position en face à la position de base les deux variantes d'exécution sont autorisées les exercices suivantes sont considérées comme exercices fractionnées: assis, coucher, debout, en-avant (1er partie 50% / 2ième partie 50 %)	
les positions	l'exercice n'est pas fait après le 3ième commandement	0 sur l'exercice
	une partie de l'exercice n'est pas fait après le 3ième commandement	max insuffisant sur l'exercice
	aide du conducteur - effective - 20% / ineffective -10% / inconsciente -5%	compter sur la partie concernée de l'exercice
	faute dans la pdb max - 10% / faute dans le développement de l'exercice max - 20%	compter sur la partie concernée de l'exercice
	position incorrecte (assis, coucher, debout) = minus 50% du totale de l'exercice + déduction des autres fautes	50% de l'exercice total est validé en plus
rapport	le chien se détache sans commandement vers le bois d'apport - le chien se détache après que le bois touche le sol	bonne
	le chien se détache sans commandement vers le bois d'apport - le chien se détache avant que le bois touche le sol	max insuffisant
	le chien tombe le bois, mais le reprend sans commandement par soi-même	insuffisant le plus haut
	pour présenter le bois, le chien met le bois aux jambes du conducteur en position en face (le chien n'est pas permis de pousser)	évaluation obligatoire 1.5 p
	le conducteur quitte la pdb avant que l'exercice est terminé	insuffisant sur l'exercice
	le chien ne donne pas le bois après le 3ième commandement	disq A/B/C sans points
saut en hauteur premier saut 5 p saut retour 5 p apport 5 p afin que le chien obtient une évaluation il faut au mimum 1 chemin et le rapport (même pour la palisade)	le conducteur peut lancer le bois au maximum 3 fois, après arrêt de l'exercice	0 p
	le conducteur corrige la lance incorrecte, le chien quitte la pdb et va jusqu'à la haie	évaluation max 1 qual.
	le conducteur corrige la lance incorrecte, le chien quitte la pdb et va plus loin que la haie	0 p
	le chien se détache sans commandement et fait le rapport - le chien se détache après le bois touche le sol	bonne sur la partie d'exercice
	le chien se détache sans commandement et fait le rapport - le chien se détache avant le bois touche le sol	insuffisant le plus haut sur la partie d'exercice
	le chien laisse tomber le bois, mais le reprend sans commandement par soi-même	insuffisant le plus haut sur la partie d'exercice
	la haie tombe pendant le premier saut (répétition possible), & la haie tombe pendant le saut en retour	5 p par saut
	toucher la haie	max 1 p par chemin
	toucher fortement la haie	max 2 p par chemin
	pour présenter le bois, le chien met le bois aux jambes du conducteur en position en face (le chien n'est pas permis de pousser)	bonne sur partie d'exercice de 5 p
	le conducteur quitte la pdb avant que l'exercice est terminé	insuffisant sur la partie d'exercice
le chien ne donne pas le bois après le 3ième commandement	disq A/B/C, sans points	

palisade premier saut 5 p saut retour 5 p apport 5 p	le conducteur peut lancer le bois au maximum 3 fois, après arrêt de l'exercice	0 p
	le conducteur corrige la lance incorrecte, le chien quitte la pdb et va jusqu'à la haie	évaluation max 1 qual.
	le conducteur corrige la lance incorrecte, le chien quitte la pdb et va plus loin que la haie	0 p
	le chien se détache sans commandement et fait le rapport - le chien se détache après le bois touche le sol	bonne sur la partie d'exercice
	le chien se détache sans commandement et fait le rapport - le chien se détache avant le bois touche le sol	insuffisant le plus haut sur la partie d'exercice
	le chien laisse tomber le bois, mais le reprend sans commandement par soi-même	insuffisant le plus haut sur la partie d'exercice
	pour présenter le bois, le chien met le bois aux jambes du conducteur en position en face (le chien n'est pas permis de pousser)	bonne sur la partie d'exercice de 5 p
	le conducteur quitte la pdb avant que l'exercice est terminé	insuffisant sur la partie d'exercice
le chien ne donne pas le bois après le 3ième commandement	disq A/B/C sans points	
en-avant	le chien quitte la position du coucher libre ou revient au conducteur	0 p
	pour le coucher et le stopper la règle des 3 commandements s'applique	
	1 cdmt le chien s'arrête, 1er cdmt suppl pour le coucher	bonne - 1.5 p
	1 cdmt le chien s'arrête, 2ième cdmt suppl pour le coucher	satisfaisant - 2.5 p
	1 cdmt le chien s'arrête, mais ne se couche pas - mais il rest à lieu	insuffisant - 3.5 p
	le chien ne s'arrête pas au 1er cdmt, mais il se couche au 1er cdmt suppl	satisfaisant - 2.5 p
	le chien ne s'arrête pas au 1er cdmt, mais il se couche au 2ième cdmt suppl	insuffisant - 3.5 p
	le chien ne s'arrête pas	insuffisant - 10 p
le chien s'arrête immédiatement et se couche, mais après l'annonce de jp il revient au conducteur, mais s'arrête de nouveau sur cdmt du conducteur et se couche	insuffisant - 5 p	
le chien se lève avant l'annonce du jp au conducteur de chercher le chien	insuffisant - 10 p	
coucher libre	BH/VT évaluation partielle, en cas que l'autre chien a terminé la 2ième exercice	toutes les classes:
	IGP 1 & IBGH 1 = évaluation partielle, en cas que l'autre chien a terminé la 3ième exercice	évaluation partielle = 50 % minus les autres fautes
	IGP 2 & IBGH 2 = évaluation partielle, en cas que l'autre chien a terminé la 4ième exercice	- en cas que le chien quitte son position de plus
	IGP 3 & IBGH 3 = évaluation partielle, en cas que l'autre chien a terminé la 5ième exercice	que 3 m avant = 0 p
	le chien vient à la rencontre de son maître lorsqu'il vient le chercher	max - 3 p

FCI IGP Discipline C

en générale	en cas d'une disqualification aucune commentaire et aucune évaluation TSB sera faite la raison de disqualification sera inscrite dans le livret de travail au concours de club 1 ha est permis, au sélectifs et championnats il faut 2 ha	
la quête	le chien se détache avant la libération du jp directement à la cache d'aboiement, règle des 3 cdmts pour le rappel	disq A/B/C sans points
	le chien ne se positionne pas avec son front vers le jp au moment de l'annonce	pas d'excellence pour l'exercice
	le chien sera pris dans la pdb pendant la quête, discipline C peut continuer	quête = 0 p
	le chien sera pris dans la pdb pour le 2ième fois	arrêt C = 0 p
	le chien n'accepte pas l'ha dans la cache après le 2ième cdmt suppl	arrêt C = 0 p
	le chien ne contourne pas une cache ou omis une cache	- 2 p par cache
	cdmt suppl pour la cache	- 1.5 par cache
l'aboiement	arrivé à la cache le chien mord directement, le conducteur a un cdmt pour le halt et pour le rappel (à donner sans pause entre les 2 cdmts). Le chien vient - la discipline C continue, le chien ne vient pas, la discipline C s'arrête	insuffisant = 14 p ou disqualification
	le chien accepte l'ha, mais quitte la cache avant l'annonce du jp au conducteur de venir à la cache - dans ce cas le conducteur a une seule possibilité de renvoyer le chien à la cache	insuffisant = 14 p
	le chien ne revient pas à la cache au 2ième instruction ou quitte l'ha une 2ième fois	arrêt C = 0 p / TSB insuffisant
	le chien sera accrocher à l'ha par cdmt avant l'appel du jp au conducteur de s'approcher	arrêt C = 0 p / TSB insuffisant
	le chien quitte l'ha après l'appel du jp au conducteur de s'approcher	insuffisant sur l'exercice
	le chien va à la cache, accepte l'ha, mais ne commence pas à aboyer, le conducteur donne un cdmt pour l'aboiement	0 pour l'aboiement
	le chien ne se laisse pas rappeler de la cache après le 2ième cdmt suppl.	disq A/B/C sans points
fuite	le chien commence l'exercice sans cdmt, mais ne mord pas	insuffisant, 1 p reste
	le chien commence l'exercice sans cdmt, le chien mord	disqualification par désobéissance
	le conducteur ne donne pas le cdmt pour la mise en échec de la fuite (cdmt pas prescrit)	moins 1 qualification
	le chien reste coucher, il ne contrecarre pas la fuite	C = arrêt 0 p TSB insuffisant
	le chien ne contrecarre pas la fuite dans les 20 pas	C = arrêt 0 p TSB insuffisant
défense	le chien échoue dans l'exercice de défense	C = arrêt 0 p TSB insuffisant
toute la discipline	le chien quitte l'ha ou sera accrocher à l'ha par cdmt avant l'appel du jp au conducteur de s'approcher	C = arrêt 0 p TSB insuffisant
	le chien quitte l'ha ou sera accrocher à l'ha par cdmt après l'appel du jp au conducteur de s'approcher	max insuffisant sur l'exercice
	phase de transition (env. 1 sec)	1 qualification sur l'exercice
transports latéraux	aucune pdb au début ou à la fin	0.5 p
transport à dos (sans pdb à la fin)	aucune pdb au début et à la fin	1 p
	aides de corps, de pas, etc.	1 p
	cdmt supplémentaire	1.5 p
	en cas que le chien mord pendant le transport latéral, le conducteur peut donner un seul cdmt pour reconstruire le chien	autrement disqualification
la longue	en position d'attente le conducteur ne peut saisir le collier du chien qu'en position de base	disqualification A/B/C sans points
	le chien est dans la manche, mais tombe de la manche en raison de la grande vitesse d'attaque	satisfaisant sur l'exercice
	le chien dépasse l'ha, mais tourne et mord	max insuffisant sur l'exercice
déconnexion à la fin de la discipline C	le conducteur doit s'éloigner au minimum 5 pas de l'ha avec son chien de manière contrôlé au pieds exception IGP 1, là la discipline C est fini avec la pdb à l'ha chez le jp. Le chien est à la laisse pendant le transport latéral ou sera mis à la laisse dans cette pdb chez le jp	

en générale	
un chien qui mord ou essaie de mordre, attaque ou essaie d'attaquer pendant le concours (avant, pendant ou après son propre participation) ou le chien ne se présente pas neutre pendant le test de caractère	disqualification par manque sociabilité ou par manque d'impartialité avec annonce à la CTUS
Violation de la loi sur la protection des animaux	disqualification par manque de sportivité avec annonce à la CTUS
Le contrôle d'identité est un élément obligatoire de la vérification de l'impartialité qui doit être effectuée conformément au règlement. Au cours de concours, un tel contrôle peut également être ordonné après un travail.	toutes les classes FCI FH
le test d'impartialité est effectué par le jp selon le règlement, avant le premier travail, dans un endroit neutre, ainsi que lors de l'accueil à l'arrivée, le chien étant tenu en laisse.	toutes les classes FCI FH
Le tirage au sort doit être effectué après la mise en place des pistes et est obligatoire.	toutes les classes FCI FH
une courte assis avant la zone de début d'environ 2 m est autorisée. La position coucher n'est pas autorisée	toutes les classes FCI FH
Les angles peuvent être terminés ou raccourcis par le conducteur du chien, le type n'a pas d'influence sur la notation. Le raccourcissement ne peut toutefois avoir lieu que lorsque le chien se trouve clairement sur la nouvelle droite.	toutes les classes FCI FH
des félicitations occasionnelles sont permis que dans la classe FCI-IFH-V, mais pas dans la zone angulaire. Félicitation dans la zone angulaire: 1er félicitation = 1er cdmt suppl = satisfaisant sur la droite concernée, 2ième félicitation = 2 cdmts suppl. = insuffisant sur la droite concernée	FCI-IFH-V
en cas qu'un objet pas désigner ne peut pas retrouvé par le traçeur, aucune déduction sera faite. En cas que plusieurs objets ne sont pas retrouvés, le conducteur est proposé une piste remplacement. S'il n'accepte pas, les objets non-désignés compte comme non-trouvés.	s'applique à toutes les pistes tracés pas par le cdc
permis 1 bref félicitation dans toutes les classes au l'objet, avant ou après la présentation de l'objet au jp	toutes les classes FCI FH
si le conducteur a l'impression que le chien n'a pas pris la piste correctement, il est libre de faire repartir le chien. Cela n'est possible qu'une seule fois et seulement tant que le conducteur ne se trouve pas encore sur la piste. Dans ce cas, une pénalité de 4 points est appliquée.	que FCI-IFH-1 / FCI-IFH-2 / FCI-IGP-FH
une disqualification est prononcée si: - le chien mord l'objet et ne le redonne pas - le chien montre comportement de chasse et ne se laisse pas calmer - comportement insportive	toutes les classes FCI FH
un arrêt (évaluation jusqu'au arrêt / maximal insuffisant haut) est prononcée si: - le chien est placé 3 fois sans succès dans la zone de départ de la piste (entre en ligne de compte dans la qualification de la première droite) - le chien quitte la piste de plus qu'un longueur de la laisse ou le conducteur ne respecte pas l'instruction du jp de suivre le chien (instruction du jp de suivre le chien = minus 5 points pour le tenu de la piste) - invitation répétée à continuer la recherche dans le déroulement de la piste - le chien n'arrive pas à terminé la piste dans le délai prescrit. (exception pour les classes FCI-IFH-1, FCI-IFH-2 et FCI IGP-FH: en cas que le chien se trouve sur la dernière droite. dans ce cas le chien peut terminé la piste - déduction de 5 points.	

FCI-FH			
objets		fausse désignation; le conducteur va au chien et fait un départ	IFH1 = 4 p tenu de la piste IFH2 = 4 p tenu de la piste
		fausse désignation; le conducteur fait le départ depuis le fin de la laisse	IFH1 = 2 p tenu de la piste iFH2 = 1 p tenu de la piste
		désignation facilement oblique	très bien
		désignation fortement oblique	bonne
		désignation lente	appréciation jp
		influence par laisse ou acoustique	objet = 0 p
		objet à la hauteur de la hanche	objet = 0 p
		désignation pas dans la direction de la piste	objet = 0 p
		le chien désigne l'objet que avec aide forte (cdmt/laisse)	objet = 0 p
		le chien désigne l'objet mais obtient une aide facile pour la position de désignation correcte	bonne
objets de 3 points		chaque objet doit être évalué pour soi-même	ex 0.1
		cela se fait en qualifiant chaque objet individuellement ou, si nécessaire, en lui attribuant des points dans une évaluation à 3. La note finale résulte de l'évaluation sur 21.	tb 0.15 - 0.3 b 0.35 - 0.6
tenu de la piste		départ 1 cdmt suppl	Satisfaisant sur la droite
		départ 2 cdmt suppl	insuffisant sur la droite
		le chien n'entre pas dans la piste (règle des 3 cdmt)	A = 0 p
		fausse désignation, cdc va au chien pour le départ	2 p tenu de la piste
		fausse désignation, cdc fait le départ de la fin de la laisse	1 p tenu de la piste
		retenir le chien, instruction du jp à suivre, 1er avertissement	5 p
		retenir le chien, instruction du jp à suivre, 2ième avertissement	arrêt = insuffisant
		retenir le chien, exception FH97 1 = 3 avertissements	5 p par avertissement
		aides actives par laisse ou par conducteur	appréciation jp
		se rassurer sans quitter la piste	aucune déduction
		pose supplémentaire en cours de piste (évaluation jusqu'au arrêt / max insuffisant haut	= arrêt
		des félicitations occasionnelles sont permis dans toutes les classes, sauf IGP-3, IFH-1, IFH-2 et IGP-FH, mais pas dans la zone angulaire.	
		1er félicitation sur la droite ou la zone angulaire = 1 cdmt suppl	satisfaisant sur la droite concernée
		2ième félicitation sur la droite ou la zone angulaire = 2 cdmt suppl	insuffisant sur la droite concernée

Ces versions révisées « directives & évaluations obligatoires" d'août 2022 seront publiées et pourront être téléchargées sur le site Internet de la CTUS après la réunion des RL !

Toutes les classes de spécialistes comme ChSan, ChAv, ChTA, ChC, etc. doivent encore être révisées par les responsables de ressort compétents et seront publiées ultérieurement.

questions??????

Merci de votre attention!

Les aides des conducteurs

Le JP influence la formation des chiens par sa manière d'évaluer.

Situation actuelle

Peu d'influence de la part du JP aux concours des clubs

Conséquences

Lors des sélectifs ou championnats les conducteurs sont choqués de leurs résultats

Grand mécontentement chez les conducteurs de chiens

Le JP du sélectif est le plus grand des idiots

Principe

Il faut corriger / améliorer aux concours de club cette manière d'évaluer

Lors d'un championnat il n'est pas possible d'atteindre une place de haut du classement avec des aides de la part du conducteur

Tous les JP sont appelés à faire leur part de travail pour éclaircir la situation aux conducteurs

Principe

Les aides des conducteurs doivent faire partie
intégrante du commentaire

Transparence / explication / compréhension du critère
d'évaluation

*Ne pas respecter les 3 secondes d'attente entre les phases.
*Ne pas respecter les 3 secondes d'attente entre les phases.
Ne pas respecter les 3 secondes d'attente entre les phases.



Les aides des conducteurs

Aides corporelles (sons, main, pieds, épaules...)

Aides influentes sur le travail

Ne pas respecter les 3 secondes d'attente entre les phases

Ne pas respecter les 3 secondes d'attente après louer le chien

Déclaration du règlement

Ligne directrice essentielle pour le JP

Une directive ne permet pas votre propre interprétation personnelle et ne doit pas être ignorée

Le conducteur est tenté d'utiliser ses mauvaises interprétations pour la suite

Le conducteur est conforté pour poursuivre une formation non conforme aux règles.

Les déclarations du règlement IGP

L'exécution de la position de base / page 33

Chaque exercice commence et se termine avec une position de base. La position de base de départ pour une nouvelle exercice ne peut être prise qu'une seule fois à partir du mouvement vers l'avant. Dans la position de base le chien doit d'asseoir, droite, attentive au conducteur, avec omoplate à hauteur de genou à gauche à côté de son conducteur.

Dans la position de base le conducteur ne doit pas chevaucher ses jambes et ses deux bras doivent être étendus librement sur le corps.

Les déclarations du règlement IGP

marcher au pied / page 35

Les demi-tours doivent être montrés par le conducteur tournant à gauche. Le chien peut se tourner à droite autour du conducteur ou il peut tourner à gauche, mais doit rester au genou du conducteur.

Le pas de course et le pas lente doivent se démarquer clairement du démarche normal. Le changement de pas est à exécuter sans pas intermédiaire.

Les déclarations du règlement IGP

Les critères d'évaluation

Marcher devant, dévier latéralement, rester en arrière, s'asseoir lentement ou hésitant, des commandements supplémentaires, les aides corporelles, des fautes dans la position de base, inattention, joie de travailler/motivation manquante ainsi que se montrer impressionné ou comportement non libre du chien mènent à la dévaluation correspondante.

Les déclarations du règlement IGP

Début et fin d'une exercice / page 33

La cadence de 3 secondes

Le assis en face – le changement dans la position de base

Tenir le rapport – donner le rapport

Féliciter le chien + le début d'une nouvelle exercice

Les déclarations du règlement IGP

Féliciter / page 34

Après chaque exercice, dans la position de base, il est permis de féliciter le chien

Féliciter / page 41

Après chaque exercice il est permis de féliciter le chien.

Après la félicitation le conducteur peut recommencer avec une nouvelle position de base ou respecter le délai de 3 secondes après avoir quitter la position de base précédente

Les déclarations du règlement national



Manière de présentation / page 8

Le chien doit être présenter dans une manière sportive, aucun impact corporelle ainsi que toucher le collier, lorsque le règlement ne le prévoit pas, sont à laisser.

Les déclarations du règlement national



Nourriture ou objets de la motivation / page 12

Il est interdit de porter de la nourriture ou un objet de motivation sur soi. Il est interdit de récompenser le chien avec de la nourriture ou de le récompenser avec un objet de motivation pendant une discipline.

Les déclarations du règlement national



Position de base / page 19

Chaque exercice commence et se termine par une position de base, qui doit être prise directement, sans correction.

Les déclarations du règlement national



La cadence / page 20

Dans le déroulement d'un exercice, un intervalle de 3 secondes doit être respecté entre les différentes activités. Le non-respect de cette règle entraîne une déduction de points.

Les déclarations du règlement national



Féliciter / page 20

Un chien peut être félicité avant un exercice, puis, après une pause de 3 secondes, l'exercice suivant peut être commencé.

Le chien peut également être félicité à la fin d'un exercice, après un temps d'attente de 3 secondes.

L'évaluation

Les aides de conducteur sont évaluées de la manière suivante

la déduction est laissé à l'appréciation du juge.:

5% minimum

jusqu'à

20% maximum

de la valeur de l'exercice

L'évaluation

Les aides de conducteur sont évaluées de la manière suivante

Exemple – le marche au pied

aide minimale du conducteur = 5%.

aide corporelle dans les demi-tours

aide manuelle dans la position de base finale

L'évaluation

Les aides de conducteur sont évaluées de la manière suivante

Exemple le marche au pied

aide moyenne du conducteur = 10%.

aide corporelle dans les demi-tours

aide manuelle ou corporelle partielle pendant l'exercice

aide manuelle dans la position de base finale

L'évaluation

Les aides de conducteur sont évaluées de la manière suivante

Exemple le marche au pied

aide maximale au conducteur = 20%.

aide corporelle dans les demi-tours

aide manuelle ou corporelle continue pendant l'exercice

aide manuelle dans les positions de base initiales et finales

L'évaluation

Mise en oeuvre

Exercice sur 10 points

5% = 0.5 P

10% = 1.0 P

20% = 2.0 P

Exercice sur 20 points

5% = 1.0 P

10% = 2.0 P

20% = 4.0 P

**Il s'agit uniquement de la déduction pour l'aide du conducteur,
à cela s'ajoutent les restrictions que le chien présente,
celles-ci doivent être prises en compte en plus**

Emplacement du JP

On ne peut évaluer que ce que l'on voit

IGP obéissance

10 points sont attribués au chien pour le coucher libre

90 points sont attribués au chien pour les exercices sur le terrain

La priorité doit être donnée au chien sur le terrain.

Emplacement du JP

On ne peut évaluer que ce que l'on voit

La marche au pied:

Observer le groupe de personnes

Assis et coucher en mouvement:

Le JP doit se trouver du côté du chien

Debout en mouvement:

Le JP doit se trouver du côté du chien, donc il doit changer d'endroit

Les rapports:

Le JP doit se trouver du côté du chien, donc il doit à nouveau changer d'endroit

Emplacement du JP

On ne peut évaluer que ce que l'on voit

Le en avant:

Le JP doit se trouver du côté du chien

Le coucher libre:

Le JP doit de temps en temps s'orienter vers l'arrière lorsqu'il a le chien dans le dos.

Emplacement du JP

Emplacement du JP pendant le mordant

Travail pratique sur le terrain

